

2014

# PLANO MUNICIPAL DE SANEAMENTO BÁSICO SÃO PEDRO DOS FERROS - MG

**PRODUTO 2**  
**PLANO DE COMUNICAÇÃO E**  
**MOBILIZAÇÃO SOCIAL**



**CBH-PIRANGA/MG**  
Comitê da Bacia Hidrográfica do Rio Piranga



---

## PRODUTO 2 – PLANO DE COMUNICAÇÃO E MOBILIZAÇÃO SOCIAL

---

Elaboração do Plano de Comunicação e Mobilização Social, com vistas a garantir a efetiva participação social, na elaboração do Plano Municipal de Saneamento Básico, do município de São Pedro dos Ferros, inserido na Bacia Hidrográfica do Rio Doce, descritos no ato convocatório 14/2013.

---

**2014**

---



## **APRESENTAÇÃO**

---

O presente documento é objeto do contrato nº30/2013, estabelecido entre o Instituto BioAtlântica (IBIO – AGB Doce) e a empresa Vallenge Consultoria, Projetos e Obras Ltda.

De acordo com o Termo de Referência apresentado, os serviços foram divididos em etapas e produtos.

Os trabalhos estão sendo desenvolvidos mediante o esforço conjunto do IBIO – AGB Doce, Comitê da Bacia Hidrográfica do Rio Piranga apoiado pelo Comitê de Bacia Hidrográfica do Rio Doce e do município de São Pedro dos Ferros, envolvendo de maneira articulada os responsáveis pela formulação das políticas públicas municipais e pela prestação dos serviços de saneamento básico do município.

Este relatório trata-se do PRODUTO 2, ou seja, apresenta o Plano de Comunicação e Mobilização Social, para elaboração do Plano Municipal de Saneamento Básico de São Pedro dos Ferros, para os 4 componentes: abastecimento de água, esgotamento sanitário, resíduos sólidos e drenagem de águas pluviais.

O Plano de Comunicação e Mobilização Social orienta o município de São Pedro dos Ferros sobre como estimular os diversos atores sociais e promover a participação efetiva da sociedade, no processo de construção do Plano Municipal de Saneamento Básico. Este Plano define também as estratégias de comunicação do processo de Mobilização.

Os serviços estão sendo conduzidos pela empresa *Vallenge Consultoria, Projetos e Obras Ltda.*, sediada na cidade de Taubaté - SP, que atua no segmento de elaboração de projetos e estudos de infraestrutura urbana; elaboração de planos e programas ambientais; na área de saneamento e gestão de recursos hídricos.

## **VALLENGE CONSULTORIA, PROJETOS E OBRAS**

### **Coordenação**

José Augusto Pinelli

Dr. Antonio Eduardo Giansante

Alexandre Gonçalves da Silva

### **Gestão do Projeto**

Thiago Pinelli

Samir Azem Rachid

Nicolas Rubens da Silva Ferreira

Joyce de Souza Oliveira

### **Equipe Técnica**

Me. Juliana Simião

Me. Roberto Aparecido Garcia Rubio

Me. Gabriel Pinelli Ferraz

Alex de Lima Furtado

Amauri Maia

Álamo Yoshiki

Leticia Andreucci

Ronald Pedro dos Santos

Thiago Fantus Ribeiro

Gimena Picolo

Hellen Souza

## **INSTITUTO BIOATLÂNTICA (IBIO – AGBDOCE)**

Carlos Augusto Brasileiro de Alencar

**Diretor Geral**

Edson de Oliveira Azevedo

**Diretor Técnico**

Fabiano Henrique da Silva Alves

**Coordenador de Apoio ao Sistema de Gestão de Recursos Hídricos**

Thais Mol Vinhal

**Analista de Programas e Projetos**

## **COMITÊS DE BACIA HIDROGRÁFICA**

Comitê da Bacia Hidrográfica do Rio Doce

Comitê da Bacia Hidrográfica do Rio Piranga

## SUMÁRIO

---

1.	INTRODUÇÃO.....	6
2.	JUSTIFICATIVA.....	7
3.	SERVIÇOS INICIAIS REALIZADOS .....	9
	3.1. REUNIÃO DE APRESENTAÇÃO DO PLANO MUNICIPAL DE SANEAMENTO BÁSICO.....	9
	3.2. EVENTO DE ABERTURA DO PLANO .....	11
	3.3. COMITÊ DE COORDENAÇÃO E COMITÊ EXECUTIVO.....	14
4.	OBJETIVOS.....	16
	4.1. OBJETIVO GERAL .....	16
	4.2. OBJETIVOS ESPECÍFICOS.....	16
5.	ATIVIDADES DO PLANO DE COMUNICAÇÃO E MOBILIZAÇÃO SOCIAL .....	17
6.	PÚBLICO ALVO.....	18
7.	PESQUISAS .....	18
	7.1. PESQUISA DE MÍDIAS SOCIAIS (COLETA DE DADOS).....	18
	7.2. ENTREVISTA EM PROFUNDIDADE .....	21
8.	PLANEJAMENTO DAS AÇÕES.....	28
	AÇÃO 1: RELACIONAMENTO COM A PREFEITURA.....	30
	AÇÃO 2: DIVULGAÇÃO DO PLANO MUNICIPAL DE SANEAMENTO BÁSICO.....	33
	AÇÃO 3: RELACIONAMENTO COM GRUPOS DE INTERESSE .....	37
	AÇÃO 4: OFICINA DO DIAGNÓSTICO TÉCNICO PARTICIPATIVO...	39
	AÇÃO 5: OFICINA 2 – OBJETIVOS E METAS DE CURTO, MÉDIO E LONGO PRAZO .....	44
	AÇÃO 6: OFICINA 3 – PROGRAMAS, PROJETOS E AÇÕES, COM HIERARQUIZAÇÃO DAS ÁREAS E/OU PROGRAMAS DE INTERVENÇÃO PRIORITÁRIOS.....	46
	AÇÃO 7: OFICINA 4 – ALTERNATIVAS E ARRANJO INSTITUCIONAL E INDICADORES DE ACOMPANHAMENTO E MONITORAMENTO DO PLANO MUNICIPAL DE SANEAMENTO BÁSICO .....	49
	AÇÃO 8: AUDIÊNCIA PÚBLICA.....	51
9.	CRONOGRAMA E AGENDA PRÉVIA .....	54
10.	REFERÊNCIAS BIBLIOGRÁFICAS .....	56
	ANEXOS.....	57

## **1. INTRODUÇÃO**

---

Baseado no Termo de Referência apresentado, toda a prestação de serviço foi planejada em alguns períodos para cada produto. Este documento trata-se do PRODUTO 2, ou seja, apresenta o Plano de Comunicação e Mobilização Social, para elaboração do Plano Municipal de Saneamento Básico de São Pedro dos Ferros, para os 4 componentes: abastecimento de água, esgotamento sanitário, resíduos sólidos e drenagem de águas pluviais.

O Termo de Referência para elaboração do Plano Municipal de Saneamento Básico (PMSB) estabelece que: “com vistas a garantir efetiva participação social, a consultoria deve apresentar o Plano de Comunicação e Mobilização Social, onde serão apontados os procedimentos, estratégias de divulgação dos eventos como faixas, convites, folders, cartazes e meios de comunicação local (jornal, rádio, etc.), mecanismos e metodologia a serem adotados durante o processo de elaboração do PMSB.”.

Inicialmente, apresenta-se uma justificativa, embasando em conceitos de mobilização social, instrumento que baliza a execução do presente trabalho; considerações a respeito dos serviços iniciais realizados; o escopo do trabalho e objetivos a serem alcançados; e o planejamento das ações de mobilização social e as oficinas propostas. O Plano de Comunicação e Mobilização Social orienta São Pedro dos Ferros sobre como estimular os diversos atores sociais e promover a participação efetiva da sociedade, no processo de construção do Plano Municipal de Saneamento Básico. Este Plano define também as estratégias de comunicação do processo de Mobilização.

Conforme o TdR, o município de São Pedro dos Ferros, por meio do Comitê de Coordenação e Comitê Executivo, é responsável pelo planejamento e a aplicação do Plano de Comunicação e Mobilização Social, ao longo do processo de elaboração do PMSB. Cabe ao município, envolver representantes, atores, técnicos, municipais ou da sociedade civil, que atuem na área social, para melhor andamento deste trabalho.

## **2. JUSTIFICATIVA**

---

O Plano Municipal de Saneamento Básico deve ser elaborado com horizonte de 20 (vinte) anos e avaliado anualmente e revisado a cada 4 (quatro) anos, tendo como principal objetivo a universalização dos sistemas públicos de saneamento básico, ou seja, garantir à toda população, acesso com qualidade, regularidade e quantidade dos serviços de Saneamento Básico.

Desta forma, a população deve participar efetivamente do processo de elaboração e implementação do PMSB, pois o documento fundamentará os objetivos do município de São Pedro dos Ferros, atendendo às necessidades das atuais e futuras gerações no que diz respeito aos serviços, à infraestrutura e às instalações operacionais de Saneamento Básico.

Para que a sociedade local participe deste processo, é necessário elaborar o Plano de Comunicação e Mobilização Social, que orienta o município de São Pedro dos Ferros sobre como estimular os diversos atores sociais e promover a participação efetiva da sociedade, no processo de construção do Plano Municipal de Saneamento Básico. Este Plano define também as estratégias de comunicação do processo de Mobilização

A Lei nº 11.445/2007 define no art. 3º (inciso IV) o Plano de Comunicação e Mobilização Social como:

*[...] “um conjunto de mecanismos e procedimentos que garantem à sociedade informações, representações técnicas e participações nos processos de formulação de políticas, de planejamento e de avaliação relacionados aos serviços públicos de saneamento básico.”.*

Um Plano de Comunicação e Mobilização Social eficiente deve ser integrado, com capacidade de cobrir diversos pontos de contato, devendo, portanto, considerar os hábitos cotidianos do público alvo. Porém para a mobilização social ocorrer efetivamente deve-se considerar a especificidade da ação. Neste sentido, o PLANSAN – Programa de Apoio à elaboração dos Planos Municipais de Saneamento em sua cartilha para o Plano de Comunicação e Mobilização Social orienta:

*[...] “A mobilização social consiste em um processo permanente de animação e promoção do envolvimento de pessoas por meio do fornecimento de informações e constituição de espaços de participação e diálogo*



*relacionados ao que se pretende promover, que, neste caso, são a elaboração e a implementação dos PMSB. A mobilização social é utilizada como estratégia de apoio e estímulo à participação na gestão e no controle do território resultando no empoderamento e comprometimento dos atores envolvidos, ou seja, quem participa possui melhores condições de contribuir e reivindicar em favor do município. Deve basear-se em um constante fluxo de comunicação entre os grupos sociais, em uma rede de apoio e colaboração que estimula a adoção de parcerias e fortalece os laços de confiança. O Plano de Comunicação e Mobilização Social é o documento técnico-gerencial que detalhará todo o processo de planejamento das ações que serão realizadas no município definidos seus objetivos, metas e escopo da mobilização, além do cronograma e das principais atividades desenvolvidas durante a elaboração do PMSB envolvendo a participação plural e representativa dos segmentos sociais interessados em partilhar um projeto de futuro coletivo. (PLANSAN – 2011)”.*

Portanto, é extremamente importante que o planejamento das ações permita este envolvimento efetivo da população, sendo necessário considerar os aspectos da sociedade local e definir as ferramentas a serem utilizadas, em conjunto com o município de São Pedro dos Ferros. Neste sentido, a Comunicação atua como uma ferramenta estratégica dentro do Plano de Comunicação e Mobilização Social, pois estabelece relações mais éticas e democráticas com a sociedade local, contribuindo de maneira significativa para a construção do Plano Municipal de Saneamento Básico.

Desta forma, seu objetivo é gerar um Plano de Comunicação e Mobilização Social coerente e adequado com a realidade local, capaz de incentivar a efetiva participação social na construção do Plano Municipal de Saneamento Básico, visando à melhoria da qualidade de vida e da prestação dos serviços públicos de saneamento básico, ao longo do horizonte de planejamento.

### **3. SERVIÇOS INICIAIS REALIZADOS**

---

Atendendo ao que determina o Termo de Referência, foram realizadas as atividades descritas abaixo.

#### **3.1. REUNIÃO DE APRESENTAÇÃO DO PLANO MUNICIPAL DE SANEAMENTO BÁSICO**

No dia 17 de dezembro de 2013 foi realizada a Reunião de Apresentação do Plano Municipal de Saneamento Básico com a presença da equipe da Consultora, dos municípios do ato 14, sendo eles: São José do Goiabal, São Pedro dos Ferros, Raul Soares, Abre Campo, Sericita, Pedra Bonita, Santa Margarida, Caputira, Vermelho Novo, e dos municípios do ato 22, sendo eles: Rio Casca e Catas Altas da Noruega.

**Figura 1: Abertura da Reunião pelo Presidente do CBH-Piranga**



*Vallenge 2013.*

Esta Reunião de Apresentação do Plano Municipal de Saneamento Básico aconteceu previamente ao Evento de Abertura do Plano Municipal de Saneamento Básico, para apresentação das equipes de elaboração dos estudos, e detalhamento dos aspectos operacionais e de fluxo de informações entre a Consultora e os demais atores intervenientes.

**Figura 2: Abertura da Reunião pelo Prefeito Municipal de Rio Casca***Vallenge 2013.*

Essas diretrizes, bem como as adequações metodológicas para a execução dos serviços foram incorporadas ao Plano de Trabalho. O município de São Pedro dos Ferros participou efetivamente da reunião que contemplou os seguintes tópicos:

- Apresentação da Empresa Contratada;
- Apresentação do Corpo Técnico;
- A importância da elaboração do PMSB;
- Mobilização, Participação e Controle Social;
- Metodologia da elaboração do PMSB;
- A participação das prefeituras na elaboração do PMSB;
- Apresentação das atividades iniciais a serem realizadas, tais como: orientações para formação do decreto do Comitê de Coordenação e Comitê Executivo, finalização do Plano de Trabalho, Evento de abertura do PMSB, Plano de Comunicação e Mobilização Social, levantamento de campo e Oficinas.

Na mesma reunião, foi recomendado aos municípios que a solicitação de dados, informações, documentos, etc., necessários para o desenvolvimento do PMSB seja encaminhado via e-mail: [pmsbdoce@valenge.com.br](mailto:pmsbdoce@valenge.com.br), que providenciará sua obtenção.

Foi também colocada por parte da consultora a necessidade de agilidade por parte da contratante e municípios na fiscalização dos produtos para garantir fluidez do trabalho e atendimento do cronograma proposto.

Estes e os demais resultados da reunião foram registrados em ata, que consta no anexo I, juntamente com a lista de presenças.

### **3.2. EVENTO DE ABERTURA DO PLANO**

O Evento de Abertura do Plano foi realizado no dia 14 de janeiro de 2014, às 9h, no Automóvel Clube de Rio Casca, na cidade de Rio Casca, estado de Minas Gerais, contou com a participação dos municípios e seus respectivos integrantes do Comitê de Coordenação e Comitê Executivos pertencentes ao ato 14, sendo eles: São José do Goiabal, São Pedro dos Ferros, Raul Soares, Abre Campo, Sericita, Pedra Bonita, Santa Margarida, Caputira, Vermelho Novo, e municípios pertencentes ao ato 22, sendo eles: Rio Casca e Catas Altas da Noruega. O município de São Pedro dos Ferros participou efetivamente do Evento, onde os objetivos propostos foram alcançados com êxito. Os objetivos são:

- nivelar conhecimentos;
- discutir e identificar as formas e os setores de mobilização social no município;
- levantar demais informações do município.

O Evento foi dividido em três fases: fase 1 – nivelar os conhecimentos; fase 2 – levantamento de campo; e, fase 3 – mobilização social, conforme detalhado a seguir.

Na fase 1 - nivelar os conhecimentos foi apresentado a Lei 11.445/2007, suas exigências, objetivos, fases do PMSB e metodologias.

**Figura 3: Apresentação dos Objetivos do PMSB**

*Vallenge 2014.*

Ainda nesta fase, os integrantes do Comitê de Coordenação e do Comitê Executivo presentes, conforme exigido na Reunião de Apresentação do Plano Municipal do Plano Municipal de Saneamento Básico, tomaram posse das suas principais atribuições e puderam conhecer as fases de elaboração do PMSB, esclarecendo suas eventuais dúvidas.

**Figura 4: Comitê de Coordenação e Comitê Executivo dos municípios do ato 14 e 22/2013**

*Vallenge 2014.*

Na fase 2 - Levantamento de Campo, demonstrada a metodologia para elaboração do Diagnóstico Técnico Participativo. A consultoria em conjunto com o município, na representação do Comitê Executivo, realizarão as etapas de conferência e coleta dos documentos citados no roteiro técnico-institucional junto a membro do Comitê de Coordenação; obtenção de informações referentes aos sistemas de abastecimento de água, esgotamento sanitário, limpeza urbana e manejo de resíduos sólidos e drenagem e manejo de águas pluviais urbanas, junto aos técnicos da Prefeitura; e, visita às unidades dos sistemas de saneamento acompanhado por membros do Comitê Executivo, visando atender a zona urbana e rural.

**Figura 5: Apresentação da metodologia de levantamento de campo**



*Vallenge 2014*

Na fase 3 - Mobilização Social foram abordados os aspectos da Lei 11.445/2007, relacionados à mobilização e participação popular na construção do PMSB, com enfoque em questionamentos como “O que é, como, quando e de que forma funciona a Mobilização, Participação e o Controle Social?”.

No evento, a consultora apresentou a agenda prévia para as oficinas propostas e suas metodologias.

**Figura 6: Apresentação das metodologias das Oficinas**

*Vallenge 2014*

Após estas atividades, realizou-se uma Mini Oficina de Trabalho para definição das melhores estratégias de Mobilização Social e Setorização Municipal, por meio da aplicação do Roteiro de Mobilização Social, que será detalhado nas próximas etapas deste Plano.

Os resultados da Reunião de Abertura do Plano Municipal de Saneamento Básico foram registrados em ata, que consta no anexo II, juntamente com a lista de presenças.

### **3.3. COMITÊ DE COORDENAÇÃO E COMITÊ EXECUTIVO**

Conforme apresentado, o município foi orientado na Reunião de Apresentação do Plano Municipal de Saneamento Básico, sobre a necessidade de criação do Comitê de Coordenação e Comitê Executivo. Estes Comitês se fizeram presentes no Evento de Abertura do Plano, onde tomaram posse das suas principais atribuições, conforme Termo de Referência, sendo elas:

- Comitê de Coordenação e suas principais atribuições:

Responsável pela coordenação, condução e acompanhamento da elaboração do Plano,

Coordenar, discutir, avaliar e aprovar o trabalho produzido pelo Comitê Executivo;

Criticar e sugerir alternativas, buscando promover a integração das ações de saneamento sob os aspectos de viabilidade técnica, operacional, financeira e ambiental, devendo reunir-se periodicamente.

- Comitê Executivo e suas principais atribuições:

Responsável pela operacionalização do processo de elaboração do Plano.

Executar as atividades previstas nas etapas de elaboração do Plano, apreciando e validando cada produto a ser entregue, submetendo-os à avaliação do Comitê de Coordenação;

Observar os prazos indicados no cronograma de execução.

O Decreto de formação do Comitê de Coordenação e do Comitê Executivo, criado pelo município, está no anexo III.



## **4. OBJETIVOS**

---

Após análise e consolidação dos objetivos estipulados pela IBIO – AGB Doce e UGRH1 – Piranga, estabelecidos no Termo de Referência, pôde-se definir os objetivos geral e específicos do Plano de Comunicação e Mobilização Social.

### **4.1. OBJETIVO GERAL**

Promover e garantir a efetiva participação da sociedade na construção do Plano Municipal de Saneamento Básico.

### **4.2. OBJETIVOS ESPECÍFICOS**

Planejar os mecanismos, ações, estratégias e métodos de mobilização social que serão aplicados ao longo da elaboração do PMSB, considerando as características e realidade local.

- Tornar a população corresponsável pela construção do PMSB, e pelo acompanhamento e implementação ao longo do horizonte de planejamento;
- Despertar o caráter responsável dos munícipes em relação aos problemas ambientais e de Saneamento Básico do Município;
- Conscientizar a população do seu papel de cidadão e sua influência sobre as políticas públicas; além de suas responsabilidades em preservar o meio ambiente e os recursos hídricos;
- Estimular a participação de atores de todos os seguimentos sociais do município;
- Incentivar o debate, acompanhamento e participação permanente dos gestores e técnicos municipais nas fases de elaboração do PMSB;
- Sensibilizar os gestores e técnicos municipais da necessidade de se comprometerem e somarem esforços para aplicação e implementação do PMSB, ao longo do horizonte de planejamento, inclusive nos momentos de revisão;
- Promover a interação da comunidade local, através de oficinas democráticas, sem vínculo político;
- Envolver a população nos debates sobre os investimentos necessários para o Saneamento Básico em toda extensão municipal;
- Identificar os anseios do município para o Saneamento Básico.

## **5. ATIVIDADES DO PLANO DE COMUNICAÇÃO E MOBILIZAÇÃO SOCIAL**

Nesta fase, definimos como as atividades do Plano de Comunicação e Mobilização Social estão estruturadas. Abaixo segue o esquema das atividades propostas que serão detalhadas no decorrer do planejamento deste trabalho.

**Figura 7: Esquema de atividades**



As atividades apresentadas são planejadas de forma integrada, para atender aos objetivos propostos.

## **6. PÚBLICO ALVO**

---

O público alvo do Plano de Comunicação e Mobilização Social é a população local, ou seja, toda a população localizada em toda extensão territorial do município, contemplando a zona urbana, zona rural, distritos, povoados e demais adensamentos populacionais.

## **7. PESQUISAS**

---

### **7.1. PESQUISA DE MÍDIAS SOCIAIS (COLETA DE DADOS)**

As mídias sociais são ferramentas de comunicação abrangentes, que se tornaram um espaço para interação social e compartilhamento de informações, via internet. Portanto, para esta pesquisa, elaborou-se um levantamento das mídias sociais existentes no município, a fim de orientar o município sobre possibilidades para divulgação das propostas do Plano Municipal de Saneamento Básico e de Mobilização Social.

- Objetivo Geral

Levantar e coletar as mídias sociais existentes no município e região.

- Objetivo Específico

Levantar as plataformas de mídias sociais, relacionadas à Gestão Pública, considerando facebook, twitter, blogs, sites, entre outras.

Demonstrar ao município as possibilidades de divulgação via mídias sociais.

- Metodologia de Pesquisa

Esta pesquisa foi realizada via internet, na plataforma Google, entre os dias 27 a 31 de janeiro, considerando a confiabilidade de sites e paginas oficiais da prefeitura e órgãos colegiados.

- Diagnóstico e Análise da Pesquisa

Este levantamento trata-se de uma pesquisa realizada via internet, que indica ao município as redes sociais que poderão ser utilizadas para divulgação das propostas do PMSB e de Mobilização Social, convocando a sociedade para as oficinas propostas. Esta atividade não tem a intenção de delimitar os locais para divulgação, e

sim apontar opções para a divulgação de maneira conveniada/ gratuita. Na etapa Planejamento das Ações, são explicadas as formas onde este levantamento pode ser utilizado, ficando a critério de o município escolher a melhor plataforma, de acordo com a necessidade e disponibilidade, inclusive financeira.

Abaixo, segue uma planilha contendo o resultado desta pesquisa.

**Quadro 1 – Pesquisa de mídias sociais**

MUNICÍPIO	MEIOS DE COMUNICAÇÃO	INSTITUIÇÃO	CONTATO		
			NOME	TELEFONE	E-MAIL
São Pedro dos Ferros	<a href="http://www.cxradio.com.br/radio/onda-lider-87-9-fm">http://www.cxradio.com.br/radio/onda-lider-87-9-fm</a>	Rádio de São Pedro dos Ferros	-	-	-
	<a href="http://www.brasilocal.com/minas_gerais/ponte_nova/sao_pedro_dos_ferros.html">http://www.brasilocal.com/minas_gerais/ponte_nova/sao_pedro_dos_ferros.html</a>	-	-	-	-
	<a href="https://www.facebook.com/pages/S%C3%A3o-Pedro-dos-Ferros/208177455884610">https://www.facebook.com/pages/S%C3%A3o-Pedro-dos-Ferros/208177455884610</a>	Facebook	-	-	-
	<a href="http://www.saopedrodosferros.mg.gov.br">http://www.saopedrodosferros.mg.gov.br</a>	Site da Prefeitura	-	-	-
	<a href="http://www.noticiasdacidade.org/noticias/sao-pedro-dos-ferros-mg">http://www.noticiasdacidade.org/noticias/sao-pedro-dos-ferros-mg</a>	-	-	-	-

## 7.2. ENTREVISTA EM PROFUNDIDADE

Visando construir um Plano que reflita as aspirações, experiências e as características locais de cada município quanto à mobilização social, a Entrevista em Profundidade acontece para identificar estes itens, e nortear o planejamento de todas as ações de comunicação para o Plano de Comunicação e Mobilização Social, do Plano Municipal de Saneamento Básico.

- Objetivo Geral

Identificar as ações de mobilização social desenvolvidas no município.

- Objetivos Específicos

Identificar os meios de comunicação disponíveis no município;

Identificar quais são os meios de comunicação mais utilizados e eficientes;

Identificar os atores sociais do município;

Levantar as organizações privadas ou públicas para auxiliar a mobilização social, e de qual forma;

Identificar os setores e abrangência territorial para mobilização social;

Identificar demais formas de mobilização social, que seja característica específica do município.

- Metodologia da Pesquisa

Para atingir os objetivos, utilizaremos o método qualitativo e a técnica de coleta de dados será entrevista em profundidade semiestruturada.

A pesquisa será realizada pessoalmente com os entrevistados no Evento de Abertura do Plano e os dados serão apresentados e analisados posteriormente em forma de relatório para que possam ser tomadas as decisões corretas na etapa de Planejamento. Para este processo, será entrevistado o responsável pelo município presente no evento, que deverá preencher conforme sua experiência podendo consultar outros técnicos com experiência na área de Mobilização Social do município.

- Roteiro da Entrevista

Abaixo segue o modelo do Roteiro de Comunicação e Mobilização aplicado no município. O roteiro respondido segue como anexo IV.

## **ROTEIRO DE COMUNICAÇÃO E MOBILIZAÇÃO SOCIAL**

O roteiro proposto abaixo norteará a definição das estratégias e ações para incentivar a efetiva participação da sociedade, na construção do Plano Municipal de Saneamento Básico. Tais ações estarão registradas no Plano de Comunicação e Mobilização Social, Produto 2, que detalha todo o processo de planejamento dos objetivos, ações, mecanismos e procedimentos a serem realizadas no município, respeitando suas características locais de mobilização social.

**Município:**

**Assuntos relativos à Mobilização Social e Oficinas, tratar com (nome):**

**Cargo:**

**Departamento:**

**Telefone:**

**E-mail:**

1. Identifique e relacione os meios de Comunicação do município, que podem divulgar as propostas do PMSB e incentivar a participação popular nas Oficinas propostas. (considere opções que possam realizar este trabalho voluntaria e gratuitamente).

**Setor: internet (páginas e grupos do facebook, sites, blog etc.).**

Nome/ endereço da página:

Objetivo da Página (assuntos abordados):

Público Alvo:

Nome dos gerenciadores:

Telefone:

Endereço:

E-mail:

**Setor: alto falante móvel (carro, moto ou bicicleta).**

Empresa:

Objetivo:

Abrangência/ Público Alvo:

Telefone:

Endereço:

E-mail:

Preço:

**Setor: rádios locais (estações de rádios particulares ou públicas - Prefeitura ou igrejas).**

Empresa:

Objetivo das Estações (assuntos abordados):

Público-alvo:

Número das estações:

Telefone:

Endereço:

E-mail:

Preço:

**Setor: materiais impressos (folhetos, banner, folder, etc.).**

Empresa:

Objetivo:

Abrangência/ Público Alvo:

Telefone:

Endereço:

E-mail:

Preço:

**Outros meios de comunicação**

Empresa:

Objetivo:

Abrangência/ Público Alvo:

Telefone:

Endereço:

E-mail:



Preço:

2. Dos meios de Comunicação descritos acima, relacione os meios de comunicação mais utilizados pela população local.

---

---

---

3. Identifique as organizações privadas ou públicas, capazes de auxiliar na Mobilização Social.

Exemplos: Prefeitura, Secretaria Municipal da Saúde, Secretaria Municipal da Educação, Secretaria Municipal de Obras e Urbanismo, Secretaria Municipal do Turismo e Cultura, ONG's, Postos de Atendimento à Saúde, Associações Comerciais e Industriais, Associações de Classe, Associação de Bairros e Moradores, Igrejas etc.

Departamento ou Organização:

Nome dos representantes/ responsáveis:

Endereço:

Contato:

E-mail:

De que forma essas organizações sociais auxiliarão na mobilização da população:

4. Defina o território municipal para Mobilização Social. Considere os bairros e distritos, e pense em estratégias para atingi-los, garantindo assim a participação efetiva na construção do PMSB.

---

---

---

- Diagnóstico Conclusivo da Pesquisa em Profundidade

A Pesquisa em Profundidade foi aplicada no Evento de Abertura do Plano de Saneamento Básico, realizado no dia 14 de janeiro de 2014, às 9h, no Automóvel Clube de Rio Casca, na cidade de Rio Casca, estado de Minas Gerais. O Roteiro de Mobilização Social preenchido encontra-se no anexo IV.

Foram apontados como principais meios de comunicação: moto (alto falante móvel); igreja (panfletos e cartazes); panfleto e cartaz (divulgação); rádio (spot). Estas ferramentas serão capazes de divulgar as propostas do PMSB e convidar a população para participar das oficinas propostas, assegurando assim o direito de toda a sociedade em exercer o controle social.

Foram indicados como principais atores sociais, capazes de auxiliar na Mobilização Social, a Secretaria Municipal de Saúde que efetuará a entrega de panfletos domiciliares, através dos Agentes Comunitários de Saúde; a Igreja Matriz, que não oferece custo à Prefeitura, contribui com a divulgação em missas, grupos de jovens, informativos e etc.; e, a Prefeitura de São Pedro dos Ferros, disponibilizou o site oficial.

O município de São Pedro dos Ferros aborda a mobilização social de forma única, tendo em vista sua pequena extensão territorial, não havendo distritos, conforme o mapa de limite municipal (Figura 8). Portanto, a setorização e abrangência territorial, se dividem entre sede e zona rural conforme demonstra o mapa de setores censitários (Figura 9).

Desta forma, indica-se ao município que ele se organize para realizar pré-oficinas e reuniões com os representantes municipais, a fim de mobilizar efetivamente a população da sede e zona rural.

**Figura 8: Limite municipal**

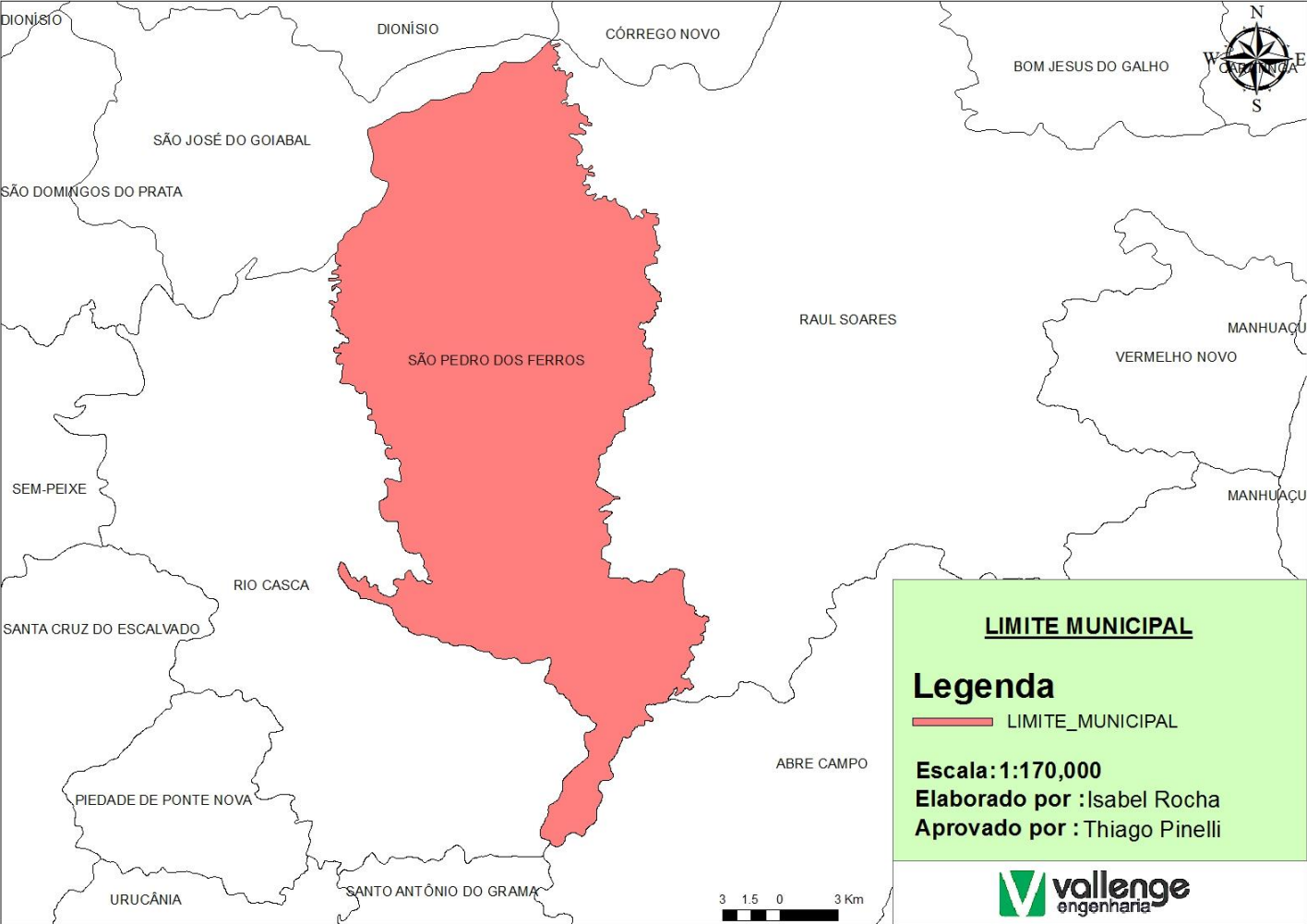
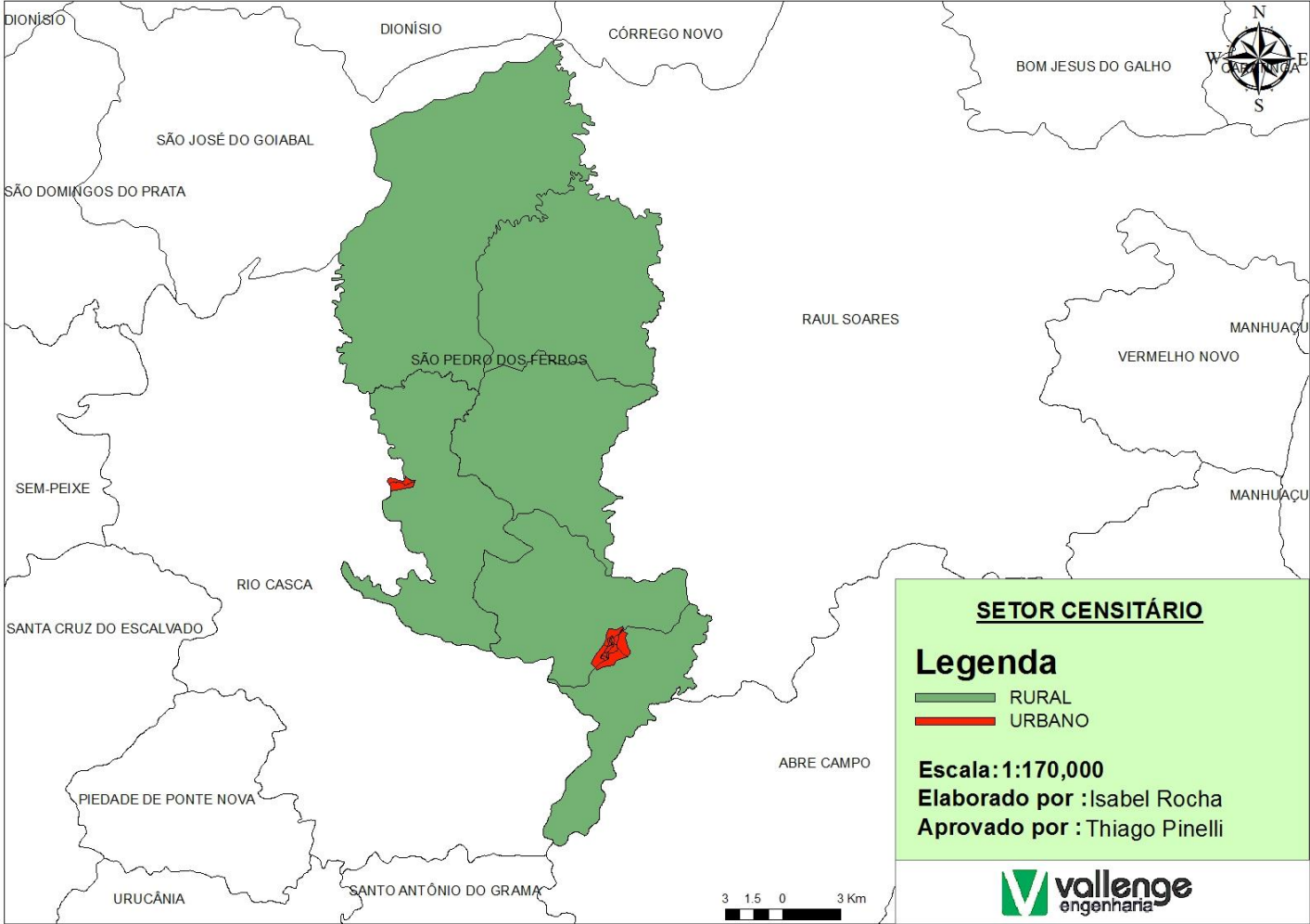


Figura 9: Setor censitário



## **8. PLANEJAMENTO DAS AÇÕES**

---

Segundo Kunsch (2003, p. 204) o planejamento constitui um processo complexo e abrangente, pois o autor terá que analisar todos os pontos positivos e negativos da instituição, para que possa chegar a uma ação, que seja viável para a instituição. O planejamento pode ter vários enfoques, tentando sempre atingir seu objetivo inicial de realizar uma ação, esses enfoques podem ser de várias dimensões, utilizando planejamento econômico e social, de relações públicas, de marketing, de comunicação e etc. Kunsch (2003, p. 205) aponta ainda que o “[...] planejamento acontece em nível macro, quando é orientado para países e regiões, e em nível micro, quando se destina às organizações individualizadas”.

Desta forma, as pesquisas e análises apresentadas, norteiam o Plano de Comunicação e Mobilização Social, que elaborado de maneira estratégica e respeitando as peculiaridades do município de São Pedro dos Ferros, estabelece relações mais éticas e democráticas dentro da sociedade, contribuindo de maneira significativa para a construção do PMSB.

Portanto, para que o objetivo do Plano de Comunicação e Mobilização Social seja atingido, foram elaboradas 8 ações, conforme apresentadas e descritas abaixo.

**Figura 10: Ações propostas**



**Quadro 2 – Nomenclatura das Ações do Planejamento**

<b>AÇÃO</b>	<b>NOMENCLATURA</b>
Ação 1	Relacionamento com a Prefeitura
Ação 2	Divulgação do Plano Municipal de Saneamento Básico
Ação 3	Relacionamento com Grupos de Interesse
Ação 4	Oficina 1 – Diagnóstico Técnico Participativo
Ação 5	Oficina 2 – Objetivos e Metas de curto, médio e longo prazo
Ação 6	Oficina 3 – Programas, Projetos e Ações, com hierarquização das áreas e/ou programas de intervenção prioritários
Ação 7	Oficina 4 – Alternativas e Arranjo Institucional e Indicadores de acompanhamento e monitoramento do PMSB
Ação 8	Audiência Pública

As ações são detalhadas individualmente, nas etapas abaixo.

**AÇÃO 1: RELACIONAMENTO COM A PREFEITURA**

- Justificativa

A Prefeitura como titular do planejamento e elaboração do Plano Municipal de Saneamento Básico, conforme estabelecido pela Lei 11.445/2007, possui responsabilidades diretas nas ações de divulgação dos processos de elaboração do Plano.

A Prefeitura Municipal de São Pedro dos Ferros é o principal agente multiplicador do Plano Municipal de Saneamento Básico, onde são centralizadas as ações e seu processo de difusão. Por isso, há a necessidade de se estabelecer um relacionamento sólido, claro e de confiança, para que o Plano seja realizado de maneira correta.

- Público- Alvo

Prefeitura Municipal de São Pedro dos Ferros, na representação do Comitê de Coordenação e Comitê Executivo.

- Objetivo Geral

Estabelecer um contato aberto, sólido e de confiança com a Prefeitura Municipal de São Pedro dos Ferros.

- Objetivo Específico

Conscientizar a Prefeitura de São Pedro dos Ferros do seu papel na construção do Plano de Saneamento Básico de seu município;

Estabelecer um relacionamento sólido, claro e de confiança, para que o Plano seja realizado de maneira correta.

Definir as atividades e estratégias de divulgação que a Prefeitura deverá realizar no decorrer da elaboração do PMSB;

Informar e nivelar os conhecimentos sobre as fases, metodologias e estrutura do PMSB.

- Metodologia

Para que este relacionamento seja estabelecido com sucesso, foi realizado o Evento de Abertura do Plano, visando atingir os objetivos propostos, procedeu-se apresentando a Empresa Contratada e a Lei 11.445/2007, suas exigências, objetivos, metodologias, etapas e fases, além dos aspectos relacionados à mobilização e participação popular. Focou na participação da Prefeitura na elaboração dos PMSBs e discussão sobre as estratégias de mobilização social e setorialização e abrangência territorial.

O contato com estes representantes será mantido no decorrer de todo processo, via e-mail ou telefone.

- Estratégia de Divulgação

A divulgação deste Evento de Abertura do Plano foi realizada pelo IBIO – AGB Doce e UGRH1 – Piranga, e pela Consultoria que realizou contato telefônico com o município de São Pedro dos Ferros, e também com o envio do convite via e-mail, conforme segue abaixo.



**E-mail modelo de convite encaminhado à Prefeitura.**

Prezados, Bom Dia.

Encaminho este e-mail a fim de confirmar a presença no Evento de Abertura do Plano Municipal de Saneamento Básico, conforme segue:

**EVENTO DE ABERTURA DO PMSB COM MUNICÍPIOS DO ATO14 e 22/2013**

DATA: 14 de janeiro de 2014.

HORÁRIO: 9h às 14h30min.

LOCAL: Automóvel Clube de Rio Casca/MG.

É de fundamental importância a participação do município com os respectivos integrantes do Comitê de Coordenação e Comitê Executivo formados, para o bom andamento do PMSB.

O Evento será dividido em três fases e os pontos abordados serão:

Fase 1: nivelar os conhecimentos

- Apresentação da Lei 11.445/2007 e suas exigências;
- Responsabilidades do Comitê de Coordenação e Comitê Executivo.

Fase 2: Levantamento de Campo

- Abastecimento de água potável;
- Esgotamento sanitário;
- Limpeza urbana e manejo de resíduos sólidos;
- Drenagem e manejo de águas pluviais urbanas.

Fase 3: Mobilização Social

- Aspectos da Lei 11.445/2007, relacionados à mobilização e participação popular na construção do PMSB;
- O que é, como, quando e de que forma funciona a Mobilização, Participação e o Controle Social?;
- Mini Oficina de Trabalho para definição das melhores estratégias de Mobilização Social;
- Apresentação da Agenda das Oficinas propostas pela consultoria.

Estamos à disposição para eventuais dúvidas.

Atenciosamente,



**Joyce de Souza Oliveira**

analista de comunicação | [12] 9 9775-9469  
joliveira@vallenge.com.br

www.vallenge.com.br  
[12] 3632.8318

- Fatores Condicionantes

Mudança de representantes das Prefeituras, frente à coordenação do Plano Municipal de Saneamento Básico;

Problemas com a Comunicação Interna das Prefeituras;

Falha no recebimento de informações.

- Resultados Esperados

Participação efetiva e motivada das Prefeituras na construção do Plano Municipal de Saneamento Básico;

Relacionamento com as Prefeituras bem estruturado, de confiança e com troca de informações contínuas sobre cada fase do processo de construção do Plano.

- Recursos Humanos e Materiais

A Consultoria realizará a condução do Evento, disponibilizando material para consulta e slides da palestra.

- Periodicidade – Tempo de Duração

O evento foi realizado no dia 14 de janeiro de 2014, das 9h às 13h, no Automóvel Clube de Rio Casca, na cidade de Rio Casca, estado de Minas Gerais, onde recebemos a participação da Prefeitura Municipal de São Pedro dos Ferros, na representação dos integrantes do Comitê de Coordenação e Comitê Executivo.

## **AÇÃO 2: DIVULGAÇÃO DO PLANO MUNICIPAL DE SANEAMENTO BÁSICO**

- Justificativa

A Lei 11445/2004, garante em seu artigo 19, §50, que “deve-se assegurar ampla divulgação das propostas do PMSB”. Desta forma, é necessário utilizar de ferramentas de comunicação que assegurem o cumprimento deste artigo.

- Público Alvo

População local e os gestores, técnicos e profissionais da Prefeitura Municipal de São Pedro dos Ferros.

- Objetivo Geral

Assegurar ampla divulgação das propostas do PMSB.

- Objetivo Específico

Divulgar a Lei 11445/2007 e sua obrigatoriedade (elaboração do PMSB);  
Informar a população sobre a existência e elaboração do PMSB no município São Pedro dos Ferros;

Divulgar as fases, produtos e andamento do PMSB;

Tornar a população consciente do seu papel na construção de políticas públicas, preservação ambiental e dos recursos naturais;

Despertar o interesse da população local sobre o Saneamento Básico;

Estimular a prática da participação social no processo de elaboração do PMSB, por meio das oficinas.

- Metodologia

A metodologia para a ação de divulgação será dividida em duas atividades:

*Atividade 1 - Divulgação da Lei 11445/2007 e do Plano Municipal de Saneamento Básico e suas propostas.*

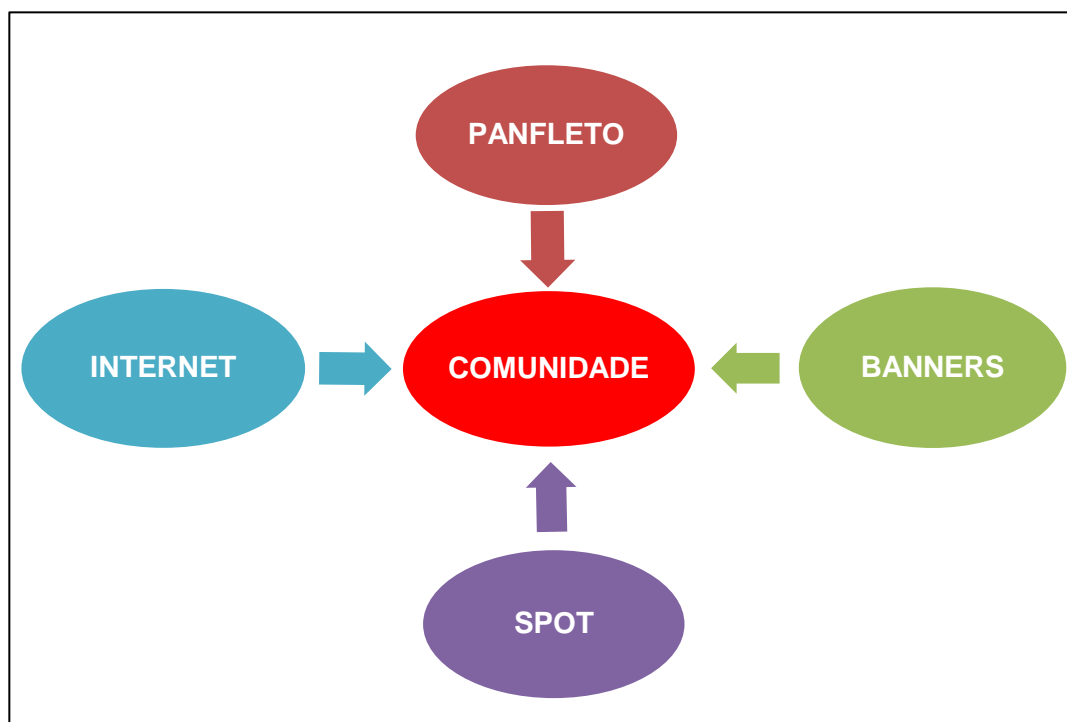
A Lei 11445/2007, que estabelece as diretrizes nacionais para o saneamento básico e para a política federal de saneamento básico, o que é Saneamento Básico e a obrigatoriedade de elaboração do PMSB, devem ser divulgados à comunidade e aos colaboradores da Prefeitura Municipal de São Pedro dos Ferros. Esta atividade visa nivelar os conhecimentos, para que no momento das Oficinas a comunidade esteja preparada para tratar sobre o assunto.

*Atividade 2 - Divulgação das fases do PMSB e produtos realizados.*

Divulgar todas as etapas de elaboração do PMSB, e disponibilizar os produtos confeccionados pela consultora, para consulta e acompanhamento de população.

- Estratégia de Divulgação

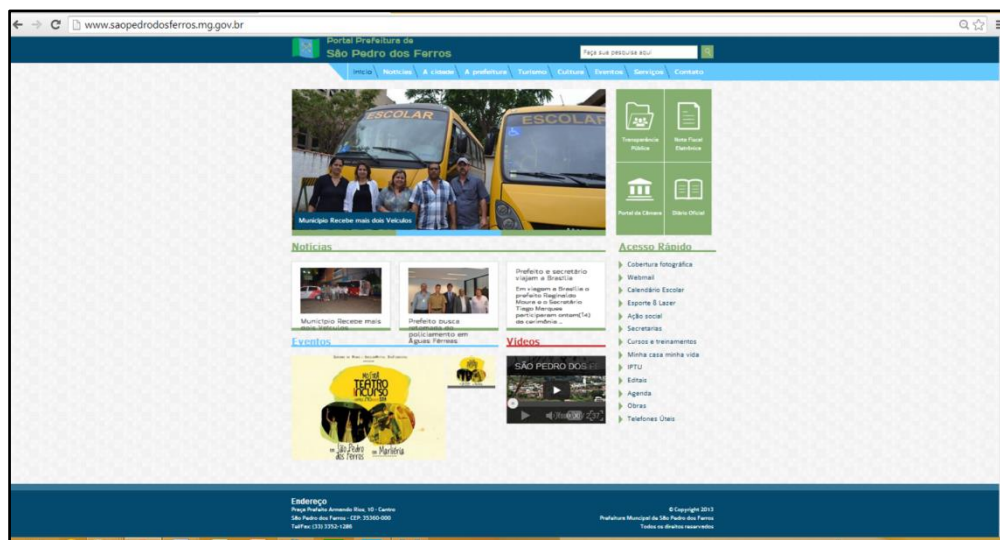
Para a atividade 1 - Divulgação da Lei 11.445/2007 e do Plano Municipal de Saneamento Básico e suas propostas, conforme indicado no Roteiro de Mobilização Social, poderão ser utilizadas ferramentas, que atinja a comunidade, como sugere a figura a seguir:

**Figura 11: Estratégia de divulgação**

- Panfletos: distribuição em pontos previamente estabelecidos, tais como: igrejas, ONGS, escolas, postos de saúde, Prefeitura e pontos comerciais.
- Banners (faixas ou cartazes): Disposto em locais de maior circulação.
- Sistemas de alto-falantes: tanto das igrejas, como do próprio poder Executivo, (comuns nestas localidades) bem como, a utilização de serviços de falantes móveis, tanto por meio automotivos, quanto, utilizando-se de caixas acústicas acopladas a bicicletas.
- Páginas de internet: site oficial da Prefeitura Municipal de São Pedro dos Ferros e site do SAAE, identificados na pesquisa, que abordam temas como informações sobre o município, administração pública e interesse público.

Para as duas atividades propostas, o uso das redes sociais e o site oficial da Prefeitura fundamental, sendo que para atividade 2, deve ser reservado um “box” (espaço na página da web), para divulgação e disponibilização dos produtos elaborados. Os produtos também estarão disponíveis para consulta nos sites do CBH Piranga e do IBIO – AGB Doce.

**Figura 12: Página inicial do site da Prefeitura Municipal de São Pedro dos Ferros**



- Fatores Condicionantes

Falta de espaço na página da web (Box), para disponibilização dos produtos;  
Falha em qualquer processo de divulgação proposto.

- Resultados Esperados

Divulgação da Lei 11445/2007 e sua obrigatoriedade (elaboração do PMSB);  
Fases e produtos divulgados integralmente, de acordo com o andamento do trabalho;

População local informada sobre o que é o Saneamento Básico, Lei 11445/07, elaboração do PMSB no município de São Pedro dos Ferros, seu papel na construção de políticas públicas, preservação ambiental e dos recursos naturais;

Sociedade motivada e preparada para participar do processo de elaboração e debates do PMSB, nas oficinas propostas.

- Recursos Humanos e Materiais

Cabe ao Comitê de Coordenação ou do Comitê Executivo, com experiência na área de comunicação e mobilização social, executar, controlar e monitorar a ação, podendo delegar funções.

Na atividade 1 - Divulgação da Lei 11445/2007 e do Plano Municipal de Saneamento Básico e suas propostas, cabe à Prefeitura, verificar seu orçamento e disponibilidade para fazer uso das ferramentas de comunicação propostas.

Para todas as atividades desta ação, utilizarão computadores e internet, já disponíveis na Prefeitura. Especificamente para a atividade 2, é necessário reservar um “box” (espaço na página da web), no site oficial da Prefeitura, para divulgação e disponibilização dos produtos elaborados.

Os produtos também estarão disponíveis para consulta nos sites do CBH Piranga e do IBIO – AGB Doce.

- Periodicidade – Tempo de Duração

Nesta ação e em todas as atividades propostas, as divulgações ocorrerão periodicamente durante o prazo de execução do PMSB (300 dias).

### **AÇÃO 3: RELACIONAMENTO COM GRUPOS DE INTERESSE**

- Justificativa

Tendo em vista a necessidade de mobilizar e conscientizar os grupos de maior influência na cidade, e torná-los multiplicadores da ideia do Plano Municipal de Saneamento Básico. Esta ação prevê informar os grupos de interesse sobre o Plano Municipal de Saneamento Básico e a participação efetiva destes grupos, em seu âmbito de trabalho, incentivando a participação popular.

- Público-Alvo

Prefeitura, Câmara Municipal, Poder Público Estadual, todas as organizações civis existentes, Secretaria Municipal da Saúde, Secretaria Municipal da Educação, Secretaria Municipal de Obras e Urbanismo, Secretaria Municipal do Turismo e Cultura, ONG`s, Postos de Atendimento à Saúde, Associações Comerciais e Industriais, Associações de Classe, Associação de Bairros e Moradores, Igrejas, etc.

- Objetivo Geral

Mobilizar os grupos de maior influência do município de São Pedro dos Ferros.

- Objetivo Específico

Promover a participação dos grupos de interesse, na elaboração do Plano de Saneamento Básico;

Tornar os grupos de interesse em atores sociais, aptos a conversar com a população sobre o assunto, em seu dia a dia, nas mais diversas situações;

Criar multiplicadores da ideia, a fim de incentivar a participação popular.

- Metodologia

A Prefeitura deverá enviar um convite/ informativo para informar estes grupos sobre o processo.

Após, se houver disponibilidade, realizar reuniões com os grupos de interesse, a fim de apresentar o objetivo do Plano Municipal de Saneamento Básico, identificando o que cada grupo pode realizar para fomentar a participação efetiva da sociedade.

No dia da reunião, deverão ser abordadas as exigências legais da lei 11445/2007, que institui a política nacional de saneamento básico e também o papel fundamental que a população realiza, na construção do seu futuro, por meio do PMSB.

Além disso, a Prefeitura e os Grupos de Interesse, devem se organizar e identificar a possibilidade de realizar pré-oficinas nos locais de atuação de cada grupo. Cabe a Prefeitura divulgar e mobilizar toda a sua extensão territorial, considerando zona urbana, zona rural e povoados.

As pré-oficinas são reuniões prévias, que antecedem a realização da Oficina 1 – Diagnóstico Técnico Participativo conforme TdR, as quais os grupos de interesse podem realizar em seu local de atuação. Estas pré-oficinas devem ter caráter democrático e apolítico, visando divulgar o PMSB, fomentar a participação social, e, se for o caso, levantando quais os problemas relativos ao saneamento básico, que aquele grupo enfrenta no espaço geográfico onde está inserido.

- Estratégia de Divulgação

A Prefeitura Municipal de São Pedro dos Ferros deverá divulgar as reuniões com os grupos de interesse e/ ou das pré-oficinas, por meio de convites formais, ofícios e memorandos. É importante publicar nas redes sociais e site oficial da Prefeitura, sobre a reunião e seu objetivo, prezando pela transparência das ações que envolvem a construção do PMSB.

- Fatores Condicionantes

Dúvidas sobre o Plano Municipal de Saneamento Básico;

Problemas de Comunicação Interna na Prefeitura;

Não envolvimento dos grupos de interesse.

- Resultados Esperados

Grupos informados e conscientes sobre o que é o Plano Municipal de Saneamento Básico;

Grupos motivados em disseminar a ideia do Plano Municipal de Saneamento Básico, e em mobilizar a população;

Estreitar e consolidar o relacionamento entre a Prefeitura com os grupos de interesse;

Criar aliados à ideia de melhoria do Município.

- Recursos Humanos e Materiais

O Comitê de Coordenação e Comitê Executivo do Plano de Saneamento Básico deverá realizar estas reuniões com os grupos de interesse. O local e materiais audiovisuais ficam a critério de escolha e uso da Prefeitura.

- Periodicidade – Tempo de Duração

Esta ação deverá ocorrer antes da realização da Oficina 1 - Diagnóstico Técnico Participativo proposta pela Consultora.

#### **AÇÃO 4: OFICINA 1 - DIAGNÓSTICO TÉCNICO PARTICIPATIVO**

- Público Alvo

Toda população, considerando o município de São Pedro dos Ferros em toda sua extensão territorial sendo zona rural e urbana.

- Objetivo Geral

Identificar e registrar os problemas específicos do município de São Pedro dos Ferros, em relação ao abastecimento de água potável, esgotamento sanitário, limpeza e manejo de resíduos sólidos e drenagem e manejo de águas pluviais urbanas.

- Objetivos Específicos

Mobilizar e envolver a população local de São Pedro dos Ferros na construção do Plano Municipal de Saneamento básico, que contribuirá com a sua opinião referente aos serviços de saneamento básico prestados em seu município;

Motivar a participação efetiva, nas próximas fases do PMSB.



- Metodologia

A oficina visa envolver a população local de São Pedro dos Ferros na construção do Plano Municipal de Saneamento básico, que contribuirá com a sua opinião referente aos serviços de saneamento básico prestados em seu município. A população presente recebe orientações sobre o que é o PMSB, e depois é dividida em grupos, para apontar os pontos positivos e negativos sobre o saneamento básico da sua cidade.

Após os debates, os resultados gerados pelos grupos são afixados no painel expositor para democratização das informações ali apresentadas, por meio de uma Plenária. Com a plenária e consolidação, há a eleição dos delegados, e a oficina é encerrada.

Estas informações serão consolidadas no Produto 3 – Diagnóstico Técnico Participativo.

- Estratégia de Divulgação

Procede-se convocando a comunidade local a fim de estabelecer contato e conhecimento da realidade sobre os serviços de saneamento municipal oferecidos à comunidade.

A execução da Oficina 1 - Diagnóstico Técnico Participativo, em São Pedro dos Ferros está agendada para o dia 18 de março, local e horário a definir. Será feito contato com a Prefeitura e entregue uma proposta de Cronograma de Oficinas, para confirmação da data, hora e local.

Nesta ação, a Prefeitura poderá utilizar ferramentas para divulgação da oficina, sendo eles:

- BANNER/ FAIXA/ CARTAZ: mídias frequentemente utilizadas para divulgação de eventos. Devem ser dispostas em locais de grande visibilidade e fluxo de pessoas, com a finalidade de promover a participação popular, informando a data, hora e local da oficina. Em São Pedro dos Ferros os cartazes possuem maior eficácia. Modelo do cartaz segue no anexo V.
- PANFLETOS/ FOLDER: Mídias de fácil aceitação, comumente utilizada. Orienta-se distribuição estratégica, in loco, à população e no comércio local, fornecendo informações como data, hora e local, a fim de convidar

e incentivar a população a participar da Oficina 1 - Diagnóstico Técnico Participativo. Modelo do cartaz segue no anexo V.

- ALTO FALANTE MÓVEL/ FIXO: Mídia habitualmente utilizada para veicular informação à comunidade. Indica-se um spot de 40 segundos para divulgação em serviço de alto falante local fixo ou móvel, para toda área urbana e rural de São Pedro dos Ferros, com no mínimo 7 dias de antecedência, conforme plano de horário de inserção.

A proposta para divulgação através de serviços de alto falantes, obedece ao seguinte critério:

1. durante o primeiro até o penúltimo dia que antecede a oficina, as inserções se darão por duas horas no período da manhã, preferencialmente entre as 10 e 12 horas; duas horas no período da tarde entre 16 e 18 horas. No dia da oficina propõe início a partir da 9 horas, intercalando as chamadas até a última hora que antecederá o início da oficina.

2. A utilização do serviço fixo de alto falante do município, orienta-se intercalar as chamadas conforme a disponibilidade do serviço, pois neste caso será apoio ao sistema móvel.

Cabe a Prefeitura contratar um prestador de serviço para veiculação e orientá-lo sobre a necessidade de elaborar o texto, indicando a data, hora e local.

#### **Texto do Spot**

*“Cidadãos participem da primeira oficina de Diagnóstico Técnico Participativo do plano de saneamento básico. A hora é essa para reclamar por melhorias e dar suas sugestões sobre o abastecimento de água da nossa cidade, sobre o esgoto, escoamento das águas da chuva, alagamentos em seu bairro, limpeza do bueiro, bocas de lobo, além da coleta de lixo, podas de árvores e limpeza pública de sua rua ou bairro. A cidade é sua e a oportunidade é essa para ajudar a construir uma cidade melhor para você. Informe-se e participe dessa reunião tão importante”.*

- CONVITE ÀS AUTORIDADES: Os convites estão sob responsabilidade da Prefeitura, que deverá direcioná-los às autoridades, aos órgãos

oficiais, ONGs, concessionárias e prestadores de serviços ligados à questão ambiental.

**Texto Proposto**

*“A Prefeitura Municipal tem a honra de convidá-lo para participar da Primeira Oficina de trabalhos e discussão do Plano de Saneamento Básico, que será realizada:*

*DATA: \_\_\_\_\_*

*HORÁRIO: \_\_\_\_\_*

*LOCAL: \_\_\_\_\_*

*O Plano Municipal de Saneamento Básico é um instrumento de planejamento, conforme estabelecido na Lei 11.445/2007, que consiste em uma série de diretrizes para as áreas de abastecimento de água potável, esgotamento sanitário, coleta de resíduos urbanos e drenagem das águas pluviais. As ações previstas no Plano compreendem um período de vinte anos, e seu objetivo é garantir a qualidade e universalizar os serviços de saneamento básico. Venha contribuir com a sua opinião quando aos serviços de saneamento básico prestados no nosso município”.*

- MATÉRIAS E ANÚNCIOS EM JORNAIS/ INFORMATIVOS e REDES SOCIAIS: convidando à população para participar do processo.
  
- RÁDIOS: veiculação de spots, e/ou entrevista com os representantes municipais, nas rádios locais ou comunitárias, sobre o Plano de Saneamento Básico e convites para participação popular na Oficina 1 - Diagnostico Técnico Participativo.

- Fatores Condicionantes

As variáveis que podem barrar ou prejudicar o andamento desta ação são:

Indisponibilidade do local para realização das oficinas;

Falha a distribuição do material de divulgação;

Falta de quórum na Oficina 1 - Diagnóstico Técnico Participativo.

- Resultados Esperados

Participação Efetiva da Comunidade;

População consciente do seu papel na elaboração do PMSB;

Identificação dos pontos positivos e negativos em relação à prestação dos serviços de Saneamento Básico no município de São Pedro dos Ferros.

Comunidade motivada a participar das próximas fases do PMSB.

- Recursos Humanos e Materiais

A oficina é conduzida pela equipe de Oficinas da Vallenge Engenharia, e recursos como as apresentações da palestra, papel, caneta, e notebook, são de responsabilidade da consultoria.

Cabe a Prefeitura os seguintes itens:

1- Local adequado para receber o público, com mesas e cadeiras;

2- Material audiovisual (retroprojeter, tela, som e microfone);

3- Realizar a Mobilização Social e divulgação, convocando a sociedade para participar da Oficina;

Quanto ao horário, a consultora entende que a maior participação popular ocorre no período noturno. Normalmente as Oficinas têm início entre as 18h e às 19h.

É imprescindível que o Comitê de Coordenação e o Comitê Executivo participem da Oficina, junto com a população. Fica sobre responsabilidade de a Prefeitura informar à consultoria, o local e endereço onde será realizada a Oficina.

No dia do evento é necessário que tenha um representante do Comitê de Coordenação e um do Comitê Executivo, para receber a equipe da Vallenge Engenharia, no local informado pelo município.

- Periodicidade – Tempo de Duração

Esta Oficina tem duração média de duas horas, e acontecerá no dia 18 de março de 2014, no município de São Pedro dos Ferros.

## **AÇÃO 5: OFICINA 2 – OBJETIVOS E METAS DE CURTO, MÉDIO E LONGO PRAZO**

- Público Alvo

Delegados eleitos na Oficina 1 - Diagnóstico Técnico Participativo e os integrantes do Comitê de Coordenação e Comitê Executivo.

- Objetivo Geral

Definir os objetivos e metas de curto, médio e longo prazo para universalização do serviço de saneamento dentro do horizonte do Plano de Saneamento Básico, para o período de 20 anos.

- Objetivo Específico

Avaliar o cenário consolidado no Diagnóstico Técnico Participativo, planejando o cenário futuro no horizonte de 20 anos;

Definir coletivamente e de forma detalhada os objetivos e metas de curto, médio e longo prazo;

Indicar as metas de forma gradual e quantificáveis apoiadas em indicadores;

Propor metas que subsidiem o alcance dos objetivos;

Orientar a etapa de proposição de programas projetos e ações do PMSB;

Definir a visão de futuro do município.

- Metodologia

A Oficina 2 - Objetivos e Metas de curto, médio e longo prazo será realizada com os delegados eleitos na Oficina 1 - Diagnóstico Técnico Participativo, e integrantes do Comitê de Coordenação e do Comitê Executivo. A oficina visa definir os objetivos e metas de curto, médio e longo prazo para o Plano Municipal de Saneamento Básico, dentro do horizonte de 20 anos.

O cenário real consolidado no produto 3 – Diagnóstico Técnico Participativo, servirá como referência para a definição do cenário futuro, mediante os objetivos e metas a serem atingidos. Estas definições visam assegurar a universalização dos serviços públicos de saneamento básico ao longo do horizonte de 20 anos do Plano Municipal de Saneamento Básico.

Para a discussão das metas, devem ser considerados os horizontes temporais: imediatos e emergenciais – até 3 anos; curto prazo – entre 4 a 8 anos; médio prazo – 9 a 12 anos; longo prazo – entre 13 a 20 anos.

Estes dados serão transformados em um relatório de prognóstico, que será utilizado no momento do Produto 4 – Prognósticos e Alternativas para Universalização dos Serviços.

- Estratégia de Divulgação

Para divulgação da Oficina 2 - Objetivos e Metas de curto, médio e longo prazo, procede-se convocando os delegados eleitos e os integrantes dos Comitê de Coordenação e Comitê Executivo, para participarem da discussão dos objetivos e metas de curto, médio e longo prazo.

Nesta ação, a Prefeitura poderá utilizar ferramentas para divulgação da oficina, sendo eles:

- CONVITES, OFICIOS, MEMORANDOS E E-MAIL: convidando o público alvo para participar da Oficina.

- Fatores Condicionantes

As variáveis que podem barrar ou prejudicar o andamento desta ação são:

Indisponibilidade do local para execução da Oficina;

Falha na divulgação;

Ausência dos delegados e integrantes do Comitê de Coordenação e Comitê Executivo.

- Resultados Esperados

Participação dos representantes do PMSB;

Assegurar que discussão dos objetivos e metas estejam condizentes com a realidade local e focados na construção do futuro, para a universalização dos serviços públicos de saneamento básico no horizonte de 20 anos;

Objetivos e metas consolidados e capazes de orientar a etapa de proposição de programas projetos e ações do PMSB

Representantes motivados a participar das próximas fases do PMSB.

- Recursos Humanos e Materiais

A oficina é conduzida pela equipe de Oficinas da Vallenge Engenharia, e recursos como as apresentações da palestra, papel, caneta, e notebook, são de responsabilidade da consultoria.

Cabe a Prefeitura os seguintes itens:

- 1- Local adequado para receber o público, com mesas e cadeiras;
- 2- Material audiovisual (retroprojeter, tela, som e microfone);
- 3- Realizar a Mobilização Social, convocando o público alvo desta ação para participar da Oficina;

É imprescindível que os delegados eleitos na Oficina 1, o Comitê de Coordenação e o Comitê Executivo participem efetivamente da Oficina, pois eles são os representantes da sociedade, no processo de construção do PMSB. Fica sobre responsabilidade da Prefeitura, convidar os delegados e também informar à consultoria, com antecedência, o horário, local e endereço para realização da Oficina 2 - Objetivos e Metas de curto, médio e longo prazo.

No dia do evento é necessário que tenha um representante do Comitê de Coordenação e um do Comitê Executivo, para receber com antecedência, a equipe da Vallenge Engenharia no local informado pelo município de São Pedro dos Ferros, para que a consultora possa organizar os materiais sob sua responsabilidade.

## **AÇÃO 6: OFICINA 3 – PROGRAMAS, PROJETOS E AÇÕES, COM HIERARQUIZAÇÃO DAS ÁREAS E/OU PROGRAMAS DE INTERVENÇÃO PRIORITÁRIOS**

- Público Alvo

Delegados eleitos na Oficina 1 - Diagnóstico Técnico Participativo e os integrantes do Comitê de Coordenação e Comitê Executivo.

- Objetivo Geral

Discutir e traçar as diretrizes estratégicas, ações, programas e empreendimentos necessários, com hierarquização das áreas e/ou programas de intervenção prioritários, para universalização do serviço de saneamento dentro do horizonte do Plano de Saneamento Básico, para o período de 20 anos.

- Objetivo Específico

Discutir e traçar as diretrizes estratégicas, ações, programas e empreendimentos necessários para cada componente do serviço de saneamento básico;

Hierarquizar as áreas e/ou programas de intervenção prioritários

- Metodologia

A Oficina 3 será realizada com os delegados eleitos na Oficina 1 -Diagnóstico Técnico Participativo, e integrantes do Comitê de Coordenação e do Comitê Executivo.

Com os objetivos e metas traçados para as 4 (quatro) vertentes do saneamento básico, é necessário discutir e traçar, em conjunto, os programas, projetos e ações necessários para universalização do serviço de saneamento dentro do horizonte do Plano de Saneamento Básico, para o período de 20 anos.

Após, estas ações deverão ser hierarquizadas, a partir dos indicadores sociais, ambientais, de saúde e de acesso aos serviços de saneamento básico, definindo, inclusive, as ações para emergências e contingências.

Estes dados serão transformadas em um relatório de prognóstico, que será utilizado no momento do Produto 5 – Programas, Projetos e Ações e Hierarquização das áreas e/ou Programas de Intervenção Prioritários.

- Estratégia de Divulgação

Para divulgação da Oficina 3, procede-se convocando os delegados eleitos e os integrantes dos Comitê de Coordenação e Comitê Executivo, para participarem da discussão dos Programas, Projetos e Ações Hierarquização das áreas e/ou Programas de Intervenção Prioritários.

Nesta ação, a Prefeitura poderá utilizar ferramentas para divulgação da oficina, sendo eles:

- CONVITES, OFICIOS, MEMORANDOS E E-MAIL: convidando o público alvo para participar da Oficina.

- Fatores Condicionantes

As variáveis que podem barrar ou prejudicar o andamento desta ação são:

Indisponibilidade do local para execução da Oficina;

Falha na divulgação;

Ausência dos delegados e integrantes do Comitê de Coordenação e Comitê Executivo.



- Resultados Esperados

Participação efetiva dos delegados, Comitê de Coordenação e Comitê Executivo;  
Discussão das estratégias, ações e programas necessários para universalização do serviço de saneamento dentro do horizonte do Plano de Saneamento Básico, para o período de 20 anos.

Assegurar a participação dos Delegados, Comitê de Coordenação e Comitê Executivo na construção do PMSB, para futura implantação das ações.

- Recursos Humanos e Materiais

A oficina é conduzida pela equipe de Oficinas da Vallenge Engenharia, e recursos como as apresentações da palestra, papel, caneta, e notebook, são de responsabilidade da consultoria.

Cabe a Prefeitura Municipal de São Pedro dos Ferros os seguintes itens:

- 1- Local adequado para receber o público, com mesas e cadeiras;
- 2- Materiais audiovisual (retroprojeter, tela, som e microfone);
- 3- Realizar a Mobilização Social, convocando o público alvo desta ação para participar da Oficina;

É imprescindível que os delegados eleitos na Oficina 1 - Diagnóstico Técnico Participativo, o Comitê de Coordenação e o Comitê Executivo participem efetivamente da Oficina, pois eles são os representantes da sociedade, no processo de construção do PMSB. Fica sobre responsabilidade da Prefeitura, convidar os delegados e também informar à consultoria, com antecedência, o horário, local e endereço para realização da Oficina 3 - Programas, Projetos e Ações, com Hierarquização das áreas e/ou Programas de Intervenção Prioritários.

No dia do evento é necessário que tenha um representante do Comitê de Coordenação e um do Comitê Executivo, para receber com antecedência, a equipe da Vallenge Engenharia no local informado pelo município de São Pedro dos Ferros, para que a consultora possa organizar os materiais sob sua responsabilidade.

## **AÇÃO 7: OFICINA 4 – ALTERNATIVAS E ARRANJO INSTITUCIONAL E INDICADORES DE ACOMPANHAMENTO E MONITORAMENTO DO PLANO MUNICIPAL DE SANEAMENTO BÁSICO**

- Público Alvo

Delegados eleitos na Oficina 1 - Diagnóstico Técnico Participativo e os integrantes do Comitê de Coordenação e Comitê Executivo.

- Objetivo Geral

Discutir as alternativas de arranjo institucional a serem propostas para o setor de saneamento, além da definição dos indicadores para acompanhamento e monitoramento do PMSB.

- Objetivo Específico

Fomentar a discussão acerca das alternativas institucionais para a execução do planejamento, da prestação dos serviços de saneamento básico, da regulação, da fiscalização e do controle social;

Discutir os indicadores para monitoramento do plano, para avaliação das metas e objetivos propostos e os respectivos programas, projetos e ações;

Garantir a participação efetiva da Prefeitura nas discussões, para futura implantação do PMSB no município.

- Metodologia

A Oficina 4 será realizada com os delegados eleitos na Oficina 1 - Diagnóstico Técnico Participativo, e integrantes do Comitê de Coordenação e do Comitê Executivo, para discutir sobre as alternativas institucionais para a gestão dos serviços públicos de saneamento, além da definição dos indicadores para acompanhamento e monitoramento do PMSB.

Estes dados serão transformadas no relatório de prognóstico, que será utilizado no momento do Produto 7 – Sistema de Informações Municipal de Saneamento Básico com seleção dos indicadores para monitoramento do PMSB.

- Estratégia de Divulgação

Para divulgação da Oficina 4, procede-se convocando os delegados eleitos e os integrantes do Comitê de Coordenação e Comitê Executivo, para participarem da discussão das alternativas e arranjo institucional e indicadores de acompanhamento e monitoramento do PMSB.

Nesta ação, a Prefeitura poderá utilizar ferramentas para divulgação da oficina, sendo eles:

- CONVITES, OFICIOS, MEMORANDOS E E-MAIL: convidando o público alvo para participar da Oficina.

- Fatores Condicionantes

As variáveis que podem barrar ou prejudicar o andamento desta ação são:

Indisponibilidade do local para execução da Oficina;

Falha na divulgação;

Ausência dos delegados e integrantes do Comitê de Coordenação e Comitê Executivo.

- Resultados Esperados

Participação efetiva dos delegados, Comitê de Coordenação e Comitê Executivo;

Discussão das alternativas de arranjo institucional a serem propostas para o setor de saneamento, além da definição dos indicadores para acompanhamento e monitoramento do PMSB;

Assegurar a participação dos Delegados, Comitê de Coordenação e Comitê Executivo na construção do PMSB, para futura implantação do PMSB.

- Recursos Humanos e Materiais

A oficina é conduzida pela equipe de Oficinas da Vallenge Engenharia, e recursos como as apresentações da palestra, papel, caneta, e notebook, são de responsabilidade da consultoria.

Cabe a Prefeitura Municipal de São Pedro dos Ferros os seguintes itens:

1- Local adequado para receber o público, com mesas e cadeiras;

2- Material audiovisual (retroprojeter, tela, som e microfone);

3- Realizar a Mobilização Social, convocando o público alvo desta ação para participar da Oficina;

É imprescindível que os delegados eleitos na Oficina 1, o Comitê de Coordenação e o Comitê Executivo participem efetivamente da Oficina, pois eles são os representantes da sociedade, no processo de construção do PMSB. Fica sobre responsabilidade da Prefeitura, convidar os delegados e também informar à consultoria, com antecedência, o horário, local e endereço para realização da Oficina 4 - Alternativas e Arranjo Institucional e Indicadores de Acompanhamento E Monitoramento do Plano Municipal de Saneamento Básico.

No dia do evento é necessário que tenha um representante do Comitê de Coordenação e um do Comitê Executivo, para receber com antecedência, a equipe da Vallenge Engenharia no local informado pelo município de São Pedro dos Ferros, para que a consultora possa organizar os materiais sob sua responsabilidade.

## **AÇÃO 8: AUDIÊNCIA PÚBLICA**

- Público Alvo

Toda população abrangendo zona rural e urbana de São Pedro dos Ferros.

- Objetivo Geral

Aprovar o Plano Municipal de Saneamento Básico.

- Objetivo Específico

Disponibilizar o PMSB para consulta à população;

Ouvir as considerações da população sobre o PMSB;

Consolidar a versão final do PMSB, para futura implantação da política e lei municipal de Saneamento Básico.

- Metodologia

Prévia à Audiência Pública, o Plano Municipal de Saneamento Básico, deve ficar exposto à população por 20 dias (Consulta Pública), no site oficial da Prefeitura ou alternativa para divulgação.

A Audiência Pública é conduzida pela Prefeitura Municipal de São Pedro dos Ferros, que adota suas características e particularidades para a realização. O evento é aberto a toda população que fará suas contribuições finais para aprovação e validação do PMSB.

Esta solenidade e discussão validam o PMSB, e integram a Versão Final do Plano Municipal de Saneamento Básico, juntamente com a minuta do projeto de lei do PMSB.

- Estratégia de Divulgação

Para divulgação da Audiência Pública, deve-se atentar às duas fases:

1. No momento de Consulta Pública: a população deve ser informada que o PMSB está sob Consulta Pública e que ela possui o direito de analisar o documento.

2. No momento de Audiência Pública: procede-se convocando a comunidade local, para participarem da discussão final do PMSB.

A população deve ser informada sobre o material em Consulta, sendo convidada para acessar o documento, para estudo e análise prévia. Estas considerações devem ser apresentadas no momento de Audiência Pública.

Nesta ação, a Prefeitura poderá utilizar ferramentas para divulgação Consulta e Audiência, sendo eles:

- BANNER/ FAIXA/ CARTAZ: mídias frequentemente utilizadas para divulgação de eventos. Devem ser dispostas em locais de grande visibilidade e fluxo de pessoas, com a finalidade de promover a participação popular, informando a data, hora e local da Audiência Pública. Em São Pedro dos Ferros os cartazes possuem maior eficácia.
- PANFLETOS/ FOLDER: Mídias de fácil aceitação, comumente utilizada. Orienta-se distribuição estratégica, in loco, à população e no comércio local, fornecendo informações como data, hora e local, a fim de convidar e incentivar a população a participar da Audiência Pública.
- ALTO FALANTE MÓVEL/ FIXO: Mídia habitualmente utilizada para veicular informação à comunidade. Indica-se um spot de 40 segundos para divulgação em serviço de alto falante local fixo ou móvel, para toda área urbana e rural de São Pedro dos Ferros, com no mínimo 7 dias de antecedência.
- CONVITE ÀS AUTORIDADES: Os convites estão sob-responsabilidade da Prefeitura, que deverá direcioná-los às autoridades, aos órgãos

oficiais, ONGs, concessionárias e prestadores de serviços ligados à questão ambiental.

- MATÉRIAS E ANÚNCIOS EM JORNAIS/ INFORMATIVOS e REDES SOCIAIS: convidando à população para participar da Audiência Pública.
- RÁDIOS: veiculação de spots, e/ou entrevista com os representantes municipais, nas rádios locais ou comunitárias, convidando a população para participar da Audiência Pública.

- Fatores Condicionantes

As variáveis que podem barrar ou prejudicar o andamento desta ação são:

Indisponibilidade do local para execução da Audiência;

Falha na disponibilização da versão preliminar do PMSB, na internet;

Site fora do ar;

Falha na divulgação da Consulta e da Audiência Pública;

Falta de quórum na Audiência.

- Resultados Esperados

Participação Efetiva da Comunidade;

Registro das contribuições da população acerca do PMSB;

Aprovação do Plano Municipal de Saneamento Básico pela população.

- Recursos Humanos e Materiais

A Audiência é conduzida pela Prefeitura, cabendo a ela preparar o local para o evento, contendo:

1- Local adequado para receber o público, com mesas e cadeiras;

2- Material audiovisual (retroprojetor, tela, som e microfone);

3- Realizar a Mobilização Social, convocando a sociedade para acessar o documento via internet e participar da Audiência Pública;

Quanto ao horário, a consultora entende que a maior participação popular ocorre no período noturno. Fica a critério da Prefeitura, definir o horário e o local, avisando previamente a consultoria.



**Quadro 3 – Agenda Prévia das Reuniões, Eventos, Oficinas e Audiência Pública**

PRODUTO/ EVENTO	DESCRIÇÃO	DATA	OBJETIVO
Reunião	Reunião de Apresentação do Plano Municipal de Saneamento Básico	17 de dezembro de 2013	Apresentação das equipes de elaboração dos estudos, e detalhamento dos aspectos operacionais e de fluxo de informações entre a Consultora e os demais atores intervenientes.
Evento	Evento de Abertura do Plano Municipal de Saneamento Básico	14 de janeiro de 2014	Nivelar conhecimentos; Discutir e identificar as formas e os setores de mobilização social no município; Levantar demais informações do município.
Oficina 1	Oficina do Diagnóstico Técnico Participativo	18 de março de 2014	Identificar e registrar os problemas específicos do município de São Pedro dos Ferros, em relação ao abastecimento de água potável, esgotamento sanitário, limpeza e manejo de resíduos sólidos e drenagem e manejo de águas pluviais urbanas.
Oficina 2	Oficina dos Objetivos e Metas de curto, médio e longo prazo	24 de junho de 2014	Definir os objetivos e metas de curto, médio e longo prazo para universalização do serviço de saneamento dentro do horizonte do Plano de Saneamento Básico, para o período de 20 anos.
Oficina 3	Programas, Projetos e Ações, com hierarquização das áreas e/ou programas de intervenção prioritários	24 de junho de 2014	Discutir e traçar as diretrizes estratégicas, ações, programas e empreendimentos necessários, com hierarquização das áreas e/ou programas de intervenção prioritários, para universalização do serviço de saneamento dentro do horizonte do Plano de Saneamento Básico, para o período de 20 anos.
Oficina 4	Alternativas e Arranjo Institucional e Indicadores de acompanhamento e monitoramento do PMSB	24 de junho de 2014	Discutir as alternativas de arranjo institucional a serem propostas para o setor de saneamento, além da definição dos indicadores para acompanhamento e monitoramento do PMSB.
Audiência Pública	Audiência Pública	08 de outubro de 2014	Aprovar o Plano Municipal de Saneamento Básico.

Nota: As datas acima podem ser eventualmente alteradas durante a realização dos trabalhos de elaboração do PMSB



## **10. REFERÊNCIAS BIBLIOGRÁFICAS**

---

BERNARDES, Ricardo Silveira; SCÁRDUA, Martha Paiva; CAMPANA, Néstor Aldo. **Guia para a Elaboração de Planos Municipais de Saneamento**. Brasília: Ministério das Cidades/ Secretaria Nacional de Saneamento Ambiental e Ministério da Saúde/ Fundação Nacional da Saúde, 2006.

BORJA, Patrícia Campos (Consultora). **Elaboração de Plano de Saneamento Básico: pressupostos, princípios, aspectos metodológicos e legais**. Brasília: Ministério das Cidades/Secretaria Nacional de Saneamento Ambiental/ Programa de Modernização do Setor de Saneamento – PMSS, 2008.

BRASIL. Constituição (1988). **Constituição da República Federativa do Brasil**. Brasília, DF: Senado, 1988  
BRASIL. Lei Federal nº 11.445, de 05 de janeiro de 2007. Estabelece diretrizes nacionais para o saneamento básico. **Diário Oficial da União**, Brasília, DF, 08 jan. 2007.


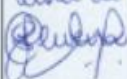
MINISTÉRIO DAS CIDADES. Secretaria Nacional de Saneamento Ambiental. **Diretrizes para a Definição da Política e Elaboração de Planos Municipais e Regionais de Saneamento Básico**. Versão 25/05/2009. Brasília – DF, 2009.

MINISTÉRIO DAS CIDADES. Secretaria Nacional de Saneamento Ambiental. **Apoio à Elaboração de Planos Municipais e Regionais de Saneamento Básico**. Termo de Referência. Versão 24/11/2008. Brasília, 2008.

TRIVINOS, Augusto Nivaldo Silva. **Introdução à pesquisa em ciências sociais: a pesquisa qualitativa em educação**. São Paulo, Atlas. p.138-173, 1990.

## **ANEXOS**

# ANEXO I - ATA E LISTA DA REUNIÃO DE APRESENTAÇÃO DO PLANO MUNICIPAL DE SANEAMENTO BÁSICO

 <b>Ata de Reunião</b>			
<b>Referência:</b> PMSB para municípios da Região RioBac - atos 14 e 22 de 2013			<b>Folha:</b>
<b>Local:</b> Auditório da Câmara Municipal - Rio Casca			01 de 04
<b>Data:</b> 17 de dezembro de 2014 <b>Horário:</b> 9h			
<b>Participantes:</b> Lista de presença em anexo 			
Itens	Descritivo	Pessoas Envolvidas	Prazo
01	Abertura da reunião pela equipe da Agência IBIO e CBH.	lista em anexo	→
02	Entrega dos cadernos da reunião de kick-off aos municípios presentes	lista em anexo	→
03	Abertura da reunião pela empresa contratada Vallenge Engenharia, apresentando a equipe técnica	lista em anexo	→
04	Foram apresentadas os seguintes tópicos: a) Quem somos: Vallenge Engenharia; áreas de atuação; alguns projetos; organograma. b) A importância do PMSB: saneamento básico que é Lei 11445/07; saneamento básico: a importância; números no Brasil sobre saneamento básico; O PMSB: instrumento de gestão participativa e planejamento estratégico; e PMSB conduzido para a	lista em anexo  Cont (...)	→

Referência: PMSB para municípios do Bacia Rio Doce - atos 14 e 22

Folha:

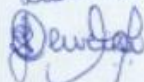
Local: Auditório da Câmara Municipal de Rio Pomba.

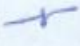
02 de 04

Data: 14 de dezembro de 2013 Horário: 09h

Participantes:

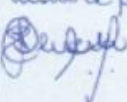
Lista de presença em anexo



Itens	Descritivo	Pessoas Envolvidas	Prazo
Cont 04	item b) recursos orçamentários da União; os PMSB devem ser revisados de 4 em 4 anos (revisões). Objetivos do PMSB: universalização dos sistemas; sistemas de decisão e execução antes e depois da Lei 11445/07; PMSB: riscos, exemplos de investimentos. c) Mobilização, Participação e Contro- le Social: apresentado que a participação social acontece desde o início do processo, pois conforme a Lei 11445/07, artigo 19, § 5º, deve-se assegurar ampla divulga- ção das propostas. d) Metodologia da Elaboração do PMSB: apresentado as etapas, produtos relacionados e os respectivos prazos. e) Abordado sobre a importância da participação efetiva das Prefeituras em todo o processo, focando: 1) fomentar a mobilização social, a fim de garantir a participação efetiva da sociedade que contribua	lista em anexo	

**Ata de Reunião**

Referência: PMSP para municípios da Bacia R. do Cc. - docs 14 e 21 Folha:  
 Local: Auditorio da Câmara Municipal de Rio Carca  
 Data: 17 de dezembro de 2013 Horário: 9h 03 de 04

Participantes:  
 Lista de presença em anexo  


Itens	Descritivo	Pessoas Envolvidas	Prazo
Cont. 4	(...) item 2) 1) cont. 1-) com a elaboração e legitimação do PMSP. 2) O empenho dos municípios no fornecimento de informações, acompanhamento, rejeição e aprovação dos produtos, é fundamental para o bom andamento dos trabalhos.	lista em anexo	✓
5	próximos passos: 1) Formacto e decreto dos Comités de Coordenação e Comitê Executivo para o dia 14 de 11/14. 2) Reunião de abertura do PMSP, a fim de revelar os corteamentos, discutir e identificar as formas de mobilização social, levantar demais informações dos municípios para levantamento de campo, para o dia 14 de janeiro de 2014, no Automóvel Clube de Rio Carca as 9h.	lista em anexo	✓

**Ata de Reunião**

Referência: *Proposta para reuniões da Bacia Rio Doce - atas 1 e 2* | Folha: *04 de 04*  
 Local: *Auditoria da Câmara Municipal - Rio Casca*  
 Data: *17 de dezembro de 2013* | Horário: *9h*

Participantes:  
*lista de presença em anexo*  
*[Assinatura]*

Itens	Descritivo	Pessoas Envolvidas	Prazo
<i>06</i>	<i>Apresentação de uma agenda prévia de levantamentos de campo e Oficinas.</i>	<i>lista em anexo</i>	<i>✓</i>
<i>07</i>	<i>Eu Joyce Oliveira, lavrei esta ata, e dei por encerrada a reunião.</i>	<i>lista em anexo</i>	<i>✓</i>

## LISTA DE PRESENÇA

Referência: Plano Municipal de Planejamento Básico - Rio Dece - Ates 14 e 22

Folha:

Local: Auditório da Câmara Municipal

01

Data: 17 de dezembro de 2013

Horário: 9h

NOME	CIDADE	DEPARTAMENTO/ CARGO	EMAIL	TELEFONE
Cláudio Alves de Barros	Rouf Paulista	SAAE Diretor	soalves@igmail.com.br	33 3351 1038
Sose Catano de Carvalho	Rouf Soares	Prefeitura (Secretaria de Meio Ambiente)	meioambiente@roufsoares.mg.gov.br scatano@mgnet.com.br	33 3351-1255 Rouf 28 33 9949-1209
Roberto Pires da Silva	Rouf Seabra	SAAE Agente adm. de 1ª classe	financierasool@mgnet.com.br	33 3351 1038
Lucy Marques Vieira	São Pedro dos Santos	CHEFE DE GABINETE	GABINETE@SANTOPEDRODOSANTOS.MG.GOV.BR	(33) 3353-2139 8915-3158
Francine Arelax Martins	Rio Grande	Coordenação PSB	<del>francine</del> francine.martins.arelax@hotmail.com	(33) 3373-1046 82274891

**Referência:** Plano Municipal de Saneamento Básico - Rio Verde - até 4x2

**Folha:**

**Local:** Auditório da Câmara Municipal

02

**Data:** 17 de dezembro 2013

**Horário:** 9h

NOME	CIDADE	DEPARTAMENTO/ CARGO	EMAIL	TELEFONE
Wagner Lúcia Dias dos Santos	Rio Verde	Chefe Setor Cadastro Imobiliário	wagnerlucias@hotmail.com	8423-1453
Maria Elva de O. Martins Elva Leoni R. Rodrigues	Pedra Bonita Pedra Bonita	Referência Técnica Referência Técnica	vs @ pedra Bonita. MG. Gov. br eloni.rodrigues@hotmail.com	3842 9159 3842-9159
Luciano de F. Torres Euler Nunes de Carvalho	Sta. Margarida Sta. Margarida	Secretaria Agricultura meio ambiente planejamento. santa margarida@hotmail.com	Torreslucianoambiental@hotmail.com Secretaria de Planejamento	(31) 82655367 (31) 8213.2830
Franley Gomes Sampaio	SEARICITA	SETOR SIAT	SIAT@RICITA@GMAIL.COM	(32) 83442810
Luiz Miguel P. Passos	S. J. Gabriel	Sec. Meio Ambiente	luizambato@ Sociedade Gabriel - vs. gov. br	31. 3858 5678



<b>Referência:</b> Plano Municipal de Saneamento Básico - Rio Coxá - Nos 14, 22				<b>Folha:</b>  03
<b>Local:</b> Autôno da Câmara Municipal				
<b>Data:</b> 17 de dezembro 2013		<b>Horário:</b> 9hs		
NOME	CIDADE	DEPARTAMENTO/ CARGO	EMAIL	TELEFONE
LUCIANO MENDES PEREIRA	RIO CABCA RAUL SOARES SÃO PEDRO GOIABAL	ENGENHEIRO CIVIL	Luciano.mendes.pereira@yahoo.com.br	31-8311-7266
Élio Neres	PAUL SOARES	PREFEITO	elioneres@gmail.com	(33) 33511259 (33) 91124704
Keila Cristina Fonseca Gomes	vermelho novo	Engenharia sanitária e ambiental	keilasing@yahoo.com.br	(33) 3351-8000 (31) 8768-2568
José Antônio A. Lopes	Vermelho Novo	prefeito	convencos@vermelhonovo.mg.gov.br	(33) 3351-8000 9708-0073
José Marcos Silva	Rio Coxá	Secretaria Administrativa	admverconca@yahoo.com.br	031 3871 1359 99 633894

## LISTA DE PRESENÇA

<b>Referência:</b> <i>Pleno Municipal de Saneamento Básico - Rio Verde - Atos 14 e 22</i>				<b>Folha:</b>  <i>04</i>
<b>Local:</b> <i>Auditorio da Câmara Municipal</i>				
<b>Data:</b> <i>17 de dezembro 2013</i>		<b>Horário:</b> <i>9hs</i>		
NOME	CIDADE	DEPARTAMENTO/ CARGO	EMAIL	TELEFONE
<i>Jose Mário Russo MARAÇA</i>	<i>RIO CASCA</i>	<i>PREFEITO</i>	<i>CABINETE@RIOCASCA.MG.GOV.BR</i>	<i>31 - 3871.2161</i>
<i>Damão Arsenjory</i>	<i>Vermelho Novo</i>	<i>Codema Esmalen - MG</i>	<i>damao.arsenja@hotmail.com</i>	<i>33 - 3351-8073</i>
<i>Paulo Henrique Mendes</i>	<i>Vermelho Novo</i>	<i>secretaria de agricultura e meio ambiente</i>	<i>phmendes69@live.com</i>	<i>33 - 3351-8872 33 - 8889-8762</i>
<i>Edson de Oliveira Lima</i>	<i>GOV. VAL</i>	<i>DIRETOR IBIO AEB DAE</i>	<i>edson@IBIO.ORG.BR</i>	<i>(33)84263678</i>
<i>Carlos Eduardo de Oliveira</i>	<i>Ponto Novo</i>	<i>Presidente CBH - Pimung.</i>	<i>carloseduardo@pws.com.br</i>	<i>31.9669.5188</i>


## LISTA DE PRESENÇA

<b>Referência:</b> Plano Municipal de Saneamento Básico - Rio Claro - Atos 14 e 22				<b>Folha:</b> 05
<b>Local:</b> Auditório da Câmara Municipal				
<b>Data:</b> 17 de dezembro 2013		<b>Horário:</b> 9hs		
NOME	CIDADE	DEPARTAMENTO/ CARGO	EMAIL	TELEFONE
Geison dos Neves	Catás Altos da Noruega	Prefeito	prefeito@catasaltosdanoruega.mg.gov.br	(31) 3752-1260
Endunegelo Miranda	Catás Altos da Noruega	Assessor do Prefeito	enfmiranda@hotmail.com	(31) 9692-4573
Ana Paula da Fonseca Afente	Catás Altos da Noruega	Gestora Ambiental e Saneamento	ana.leitte03@gmail.com meioambiente@catasaltosdanoruega.mg.gov.br	(31) 9734-8280
Juana de Fátima Feliana de Azevedo	Caputina	Diretora de Meio Ambiente	felianaazepudia@hotmail.com Leandrocivil.enfer@gmail.com	(31) 9435-3896 (31) 9523-5511
Carlos Alberto Moura	Catás Altos da Noruega	Secretário de Obras	obras@catasaltosdanoruega.mg.gov.br	(31) 97478765

<b>Referência:</b> Plano Municipal de Saneamento Básico - Rio 2002 - Atos 14 e 22				<b>Folha:</b> 06
<b>Local:</b> Auditorio Câmara Municipal				
<b>Data:</b> 17 de dezembro de 2013		<b>Horário:</b>		
NOME	CIDADE	DEPARTAMENTO/ CARGO	EMAIL	TELEFONE
Alexandre Pimpo Pollio	Rio Bonito	Vereador	alexandrepollio@ig.com.br	31 3841-2416
Josi Aparecida	Goianópolis	Prefeita	gabinete@goianopolis.go.gov.br	3858 5121
Edson Wander Reis	Suruiata	SIAT	Edsonreis2010@gmail.com	83472929
Marcio Pessoa Moren Victor	Abre Compo	Representante da Prefeita	marciomvictor@yahoo.com.br	(31) 3872-1254

## ANEXO II - ATA E LISTA DO EVENTO DE ABERTURA DO PMSB

*lealrado*



### Ata de Reunião

Referência: <i>Evento de Abertura do PMSB dos atos 14 e 22 de 2013</i>		Folha:
Local: <i>Automóvel Clube de Rio Pascoa</i>		<i>01 de 01</i>
Data: <i>14 de janeiro de 2014</i>	Horário: <i>9h</i>	

Participantes:  
*Joyce de Souza Oliveira (Pudja)*  
*Lista de presença em anexo.*

Itens	Descritivo	Pessoas Envolvidas	Prazo
01	<i>Início do evento com a apresentação da empresa Vallenge Engenharia, contratada para elaboração dos PMSB dos atos 14 e 22/2013, suas áreas de atuação, alguns clientes e projetos da empresa.</i>	<i>Lista em anexo.</i>	<i>✓</i>
02	<p><i>Com o objetivo de nivelar os conhecimentos entre a empresa e os integrantes dos Comitês de Execução e de Coordenação, presentes no evento, foram apresentadas as seguintes ações;</i></p> <ul style="list-style-type: none"> <li><i>- apresentação da lei 11445/07 e suas alterações;</i></li> <li><i>- O que é saneamento básico;</i></li> <li><i>- 4 componentes de saneamento básico: sendo abastecimento de água, esgotamento sanitário; limpeza urbana e manejo de resíduos sólidos; drenagem e manejo das águas pluviais urbanas;</i></li> <li><i>- PMSB é um instrumento estratégico e de gestão participativa, com condições para acesso a recursos orçamentários da União;</i></li> <li><i>- Revisão do PMSB de 4 em 4 anos.</i></li> <li><i>- objetivo do PMSB - universalizar os serviços públicos de saneamento</i></li> </ul>		

Referência: Processo de abertura do AMEB dos 14 e 22 de 2019 Folha:  
 Local: Autoclube Clube de Rio Pasco  
 Data: 14 de junho de 2019 Horário: 9h 02 de 04

Participantes:  
 Jacy de Souza Oliveira  
 Lista de presença em anexo *Olufia*

Itens	Descritivo	Pessoas Envolvidas	Prazo
Cont (02)	<ul style="list-style-type: none"> <li>- a importância para a elaboração do AMEB</li> <li>- metodologia do AMEB (elaboração) abordando as etapas, fases e produtos;</li> <li>- prazos para entrega dos produtos e formas de aprovação;</li> <li>- a participação das Prefeituras obrigatoriamente conforme TR.</li> <li>- Funções dos Comitês de Coordenação e de Execução, e suas principais atribuições;</li> </ul>	Lista em anexo	✓
(03)	Objetivando fornecer informações sobre levantamento de Campo, foi abordado: <ul style="list-style-type: none"> <li>- os <del>objetos</del> em estudo 4 componentes do saneamento básico;</li> <li>foi abordado o que é visitado e analisado por componente, para criação de diagnósticos técnicos;</li> </ul>	Lista em anexo	✓
(04)	visando discutir sobre mobilização social e civicas, considerando a utilização dos municípios. <ul style="list-style-type: none"> <li>foi apresentada a lei 11445/07, artigo 1º, § 5º, reforçando que a participação organizada da população é fundamental nas etapas do AMEB.</li> <li>foi apresentada a lei 11445/07, artigo</li> </ul>	Lista em anexo	✓

**Ata de Reunião**

Referência: Evento de Abertura do PMSB dos atos 14 e 22 de 2013  
 Local: Automóvel Clube de Rio Preto  
 Data: 14 de janeiro de 2014 Horário: 09h  
 Folha: 03 de 04

Participantes:  
 Joyce de Souza Oliveira (Presidente)  
 Lista de presença em anexo.

Itens	Descritivo	Pessoas Envolvidas	Prazo
01	- Apresentado as fases de Participação Social: Oficinas com a comunidade - metodologias, objetivos e resultados esperados.	lista de presença em anexo	→
02	Apresentado uma agenda para as Oficinas e foi entregue um questionário para discussão sobre as melhores formas de mobilização social e também a responsabilização do município.	}	
03	Após a discussão sobre mobilização social, os municípios se comprometeram a entregar o relatório de mobilização social até 20 de janeiro, juntamente com os decretos municipais dos Comitês de Coordenação e execução.		
04	Recebemos os decretos dos seguintes municípios: - Pedra Bonita - Juruá - Cotas Altas da Noroeste - Vermelho Novo (inclusive mobilização social) - Raul Soares		





Referência: Plano Municipal de Carneamento Básico - Aos 14 e 22 de 2013

Folha:

Local: Automóvel Clube de Rio Casca

01

Data: 14 de janeiro de 2014

Horário: 9h

NOME	CIDADE	DEPARTAMENTO/ CARGO	EMAIL	TELEFONE
Joni Norberto Silva	Pedra Branca	Chefe de Gabinete	valbertsilva@yahoo.com.br	(31) 3872-9100 (31) 8406-2050
Fernando Feres	Pedra Branca	Soldatário Obrero	aliquinhopb@yahoo.com.br	31 3872 9100 846780
Waldemar Padua Jr.	Vermelho Novo	Assessor.	camileiros@vermelho.novos.mg.gov.br	(33) 33512000
Carneil Egidio de Siqueira	Vermelho Novo	Sec. de Obra Eng Civil	Waronleng@hotmail.com	(33) 3351 8000
Fabricia Siqueira Fome	Vermelho Novo	Sec de Habita e Assistente social	FabriciaSiqueira@hotmail.com	(33) 33538007

### LISTA DE PRESENÇA

<b>Referência:</b> Plano municipal de saneamento básico				<b>Folha:</b> 02
<b>Local:</b> Automovel clube de rio carca				
<b>Data:</b> 14 de janeiro de 2014		<b>Horário:</b> 9h		
NOME	CIDADE	DEPARTAMENTO/ CARGO	EMAIL	TELEFONE
Roberto Eduardo da C. e Magalhães	ACRE Campo	SECRETARIO DE ADMINISTRAÇÃO	SECRETARIA ADMINISTRACAO PMAC@ACRE.CAMP.OIC. GOV.BR	(31) 9587-178 8403-3236
Maurício Eduardo Costa de Miranda	Alora Campo	Auxiliar de Secretário Municipal	deptoagricultura@acremg.gov.br	(31) 8348-0254 (33) 8423-9013
LUCIANO MENDES PEREIRA	RIO CARCA	ENGE CIVIL	luciano.mendes.pereira@yahoo.com.br	(31) 91258619 8311-7266
José Manoel Silva	RIO CARCA	Secretário Administração	adminsilva@yahoo.com.br	033 99632894 3893 2359
Geoff Golla Van	MUBIA	Empresário	GLG MUBIA G. HOLANDA BR	07 84786476

**Referência:** Plano Municipal de Saneamento Básico - Atos 14 e 15

9013

**Folha:**
**Local:** Automóvel Clube de Rio Casca

03

**Data:** 14 de fevereiro 2014

**Horário:** 9h

NOME	CIDADE	DEPARTAMENTO/ CARGO	EMAIL	TELEFONE
Juciana de Mes	Capitão	Secretaria de Meio Ambiente	jucianaapudria@hotmail.com	(31) 9755-585
Juciana de F. Torres	Santa Margarida	Gestão Ambiental	torres.juciana@ambiente.org.br	(31) 8265 4367
Euler Nunes de Carvalho	Santa Margarida	Sec. Planejamento e Gestão	planejamento.santa margarida@haturl.com	(31) 8213-2835
Alfredo Costa Moraes Bene	Santa Margarida	Estagiário	alfredo_moraes11@hotmail.com	(31) 8201-1625
Wanderson Adão Reis	Abre Campo	Secretaria de Saúde	wandersonadrianetto@yahoo.com.br	(31) 83862664

<b>Referência:</b> Plano municipal de saneamento básico - ATOS 144/2013				<b>Folha:</b>
<b>Local:</b> Automóvel clube de Rio Casca				04
<b>Data:</b> 14 de Janeiro 2014			<b>Horário:</b> 9h	
NOME	CIDADE	DEPARTAMENTO/ CARGO	EMAIL	TELEFONE
José Geraldo Carvalho	Rio Casca	Divulgações Prefeitura Rio Casca	gjnemcarvalho@hotmail.com	3184359809
Tiaco Marques Vianna	São Pedro dos Ferros	CABINETE	CABINETE@SAOPEDEDRADOSFERROS.MG.GOV.BR	51 3925-3938
Wellington Untzeck da Silva	P. Novo	CINVALPI	ADM.CINVALPI@GMAIL.COM	(33) 8727-8709
Jorge Henrique dos Santos	V. NOVO	Control Interno	Controlinterno@vermelho-novo.mg.gov.br	33 33518000
David Anton Jorge	V. NOVO	Emater - MG CODEMA	davido.anton@hotmail.com	(33) 3351.807

<b>Referência:</b> Plano Municipal de Saneamento Básico - Ates 14 u.s.2				<b>Folha:</b> 05
<b>Local:</b> Automovel clube Rio das Ostras				
<b>Data:</b> 14 de fevereiro de 2014		<b>Horário:</b> 9h		
NOME	CIDADE	DEPARTAMENTO/ CARGO	EMAIL	TELEFONE
Ana Cláudia Rodrigues Lopes	V. Novo	gerente de Serviço	Sandra.m@gmail.com	(33) 3312474
Artur de Lencastre Ferreira	V. Novo	Auxiliar de enfermagem		(33) 8883326
Genildo Roberto de Paula	S. J. do Grail	Setor de Obras		8445402 8332808
Marcelo Costa Moraes	S. J. do Grail	Embargado USI 171		83264519
Roberto Augusto Moraes	S. J. do Grail	Proj. Ambiental	usocambiente@socpedagogia.org.br	385856

**Referência:** PLANO MUNICIPAL DE SANEAMENTO BÁSICO - ATOS 14 e 22/2013

**Folha:**

**Local:** Automóvel Clube de Rio Casca

06

**Data:** 14 de janeiro de 2014

**Horário:** 9h

NOME	CIDADE	DEPARTAMENTO/ CARGO	EMAIL	TELEFONE
Carlos Eduardo Silva	P. NOVA	CBH - Piranga	carloseduardosilva@y.aho.br	51 9669-5188
Edson de Oliveira Araujo	P. NOVA	IBIO AEB DOCE	edson@ibio.org.br	(33) 8426367
BERNARDO LUIZ FERREIRA DE OLIVEIRA	GOVERNADOR VALADARES	IBIO - AEB DOCE	bernardosaneamento@gmail.com	(35) 3212-4355
Ana Paula da Fonseca Leite	Catás Altas da Mourão	Meio Ambiente e Saneamento	ana.leite03@gmail.com meioambiente@catasaltas.dano- eueap.mg.gov.br	(51) 9734-8288
Carlos Alberto Moura	Catás Altas da Mourão	obras @ catas Altas da Mourão, MG. Gov. - # MG. Gov. - B Regulário de obras	obras @ catas Altas da Mourão - # MG. Gov. - B	31 977788
Antonio Eduardo Giansante	Capitão	Coordenador Técnico PMSE	giansante@vallenge.com.br	(012)

**Referência:** PLANO MUNICIPAL DE SANEAMENTO BÁSICO - ANOS 14 a 22/2013

**Folha:**

**Local:** Automóvel Clube do Rio Coque

07

**Data:** 14 de Janeiro de 2014

**Horário:** 9h

NOME	CIDADE	DEPARTAMENTO/ CARGO	EMAIL	TELEFONE
Diandra Soares Concine Repomuceno So	Raul Soares	Secretaria de Meio Am- biental Técnico	meioambiente@raulsoares.mg.gov.br diandrahd1@gmail.com	(33) 91934746
Sora Catão de Carvalho	Raul Soares	Secretaria de Meio Ambiente Secretaria Municipal	catano@mgnet.com.br	33 9944-12 33 51-1255
Geraldo Magda da Silva Lessa	Raul Soares	Departamento de Obras.	geraldolessa@hotmail.com	33-9113471
Roberto Pires da Silva	Raul Soares	SAAE setor técnico e financeiro	financeiro_saae@siguel com.br	33 840210
Pláudio Alves de Moraes	Raul Soares	SAAE Diretor	soal200@gmail.com soares@siguel.com	33 3351- 1028

**Referência:** Pleno Municipal de saneamento básico - ATOS 14 e 22 de 2013

**Folha:**
**Local:** Automovel clube de Rio Casca

08

**Data:** 14 de Janeiro 2014

**Horário:** 9h

NOME	CIDADE	DEPARTAMENTO/ CARGO	EMAIL	TELEFONE
Edson Wander dos Reis	Paricica	SIAT	Edsonwui2010@gmail.com	(31) 8347-295
FABRIS GOMES SAHPIO	SEPICITA	SIAT	SIATSEPICITA@GMAIL.COM	(31) 85412910
Lucas da Silva Rocha	Rio Casca	Autônomo	ROCHA_ENGENHARIA@hotmail.com	(31) 8414-30
José Maria Aclax Martins	Rio Casca	Prequitura R. Casca	josymartins.aclax@hotmail.com	(31) 8229-4191
Wagner Luis D. dos Santos	Rio Casca	Chefe setor Cadastro Imobiliário	wagnerluisd.as@yahoo.com.br.	(31) 8423-1453



**Referência:** Plano Municipal de Saneamento Básico - ATOs 14 e 22  
**Local:** Automovel clube de Rio Casca  
**Data:** 14 de Janeiro 2013 **Horário:** 9h

Folha:

09

NOME	CIDADE	DEPARTAMENTO/ CARGO	EMAIL	TELEFONE
José Geraldo Ferreira	SÃO PEDRO DOS FERROS	OBRAS		(33) 889689
Antônio Carlos D. Martins	Vermelho Novo	Habituação	acaacarlos8@gmail.com	(33) 3351-8
Eliane Marcia da Silva	Vermelho Novo	Desenvolvimento Social	eliane.marcia.s.2013@pctmail.com	(33) 3351 800
Raul Marques Mendes	Vermelho Novo	Sec. Agricultura e Meio Ambiente	raulmendes69@live.com	33-8889-8260 8812-2299 3351-8292
Elizma Lator Carvalho Coelho	Jericó	Sec. Mun. Saúde	sms.scricita@yahoo.com.br	(31) 38755344

<b>Referência:</b> <i>Pilão Municipal de Saneamento Básico</i>				<b>Folha:</b>  <i>10</i>
<b>Local:</b> <i>Automoclube de Rio Casca</i>				
<b>Data:</b> <i>14 Janeiro 2014</i>		<b>Horário:</b> <i>9h</i>		
NOME	CIDADE	DEPARTAMENTO/ CARGO	EMAIL	TELEFONE
<i>Nicolas Ferreira</i>	<i>Saubate</i>	<i>Engenharia Ambiental , sanitária Vallenge</i>	<i>nicolas_ferreira@hotmail.com</i>	<i>(12) 33798-2578 (12) 3632-8318</i>
<i>Joleneira Oliveira</i>	<i>Saubate</i>	<i>Relações Públicas Vallenge Engenharia</i>	<i>joliveira@vallenge.com.br</i>	<i>(12) 99775946</i>
<i>Renata Fopma da Luz</i>	<i>Ponte Nova</i>	<i>Secretaria CBH Piranga</i>	<i>Renatafopma@igmail.com</i>	<i>(31) 8425-2930 (31) 9557-9363</i>
<i>Luana Hereulano Ferreira</i>	<i>Ponte Nova</i>	<i>Secretaria CBH Piranga</i>	<i>hereulano.luana@yahoo.com.br</i>	<i>(31) 8484-2248</i>

# ANEXO III - DECRETO DA CRIAÇÃO DO COMITÊ DE COORDENAÇÃO E COMITÊ EXECUTIVO



PREFEITURA MUNICIPAL DE SÃO PEDRO DOS FERROS

CNPJ/MF. nº 19.243.500/0001-82 Código do Município: 847-8  
Praça Prefeito Armando Rios, 186 – Centro – 35360-000 – São Pedro dos Ferros-MG

## DECRETO Nº 92/2013 de 19 de Dezembro de 2013.

*“Cria o Comitê de Coordenação e o Comitê Executivo e dispõe sobre o processo de elaboração do Plano Municipal de Saneamento Básico.”*

O Prefeito do Município de São Pedro dos Ferros, no uso de suas atribuições legais e considerando: A competência do Município para definir e organizar a prestação de Serviços Públicos de interesse local; e A responsabilidade do Poder Público Municipal em formular a Política Pública de Saneamento e o respectivo Plano Municipal de Saneamento Básico, nos termos da Lei 11.445 de 5 de janeiro de 2007, e do Decreto 7.217 de 21 de junho de 2010;

### DECRETA

**Art. 1º** - Ficam criados o comitê de Coordenação e o Comitê Executivo, responsáveis pela elaboração da política pública de Saneamento e do respectivo Plano Municipal de Saneamento Básico – PMSB, e cujas respectivas composições e atribuições são definidas a seguir.

**Art. 2º** - O Comitê da Coordenação será responsável pela elaboração da Política Pública de Saneamento, e pela coordenação e acompanhamento do processo de elaboração do Plano Municipal de Saneamento Básico – PMSB, e será composto por:

- I - Márcio Tavares de Assis - Secretário Municipal de Administração
- II - Kemper Xavier Feliciano - Secretário Municipal de Saúde
- III - Tiago Marques Viana – Secretário Municipal de Desenvolvimento
- IV – Danilo Caldarele Dias – Representante da Câmara Municipal
- V – Ricardo Martins de Carvalho Teixeira – Procurador do Município
- VI – José Caetano de Carvalho – Consultor Ambiental do Município

**Art. 3º** - O comitê de Coordenação deverá se atentar as normas a Lei Municipal Nº 87 de 03 de Dezembro de 2013 que Institui a Política Municipal de Meio Ambiente.

REGINALDO MOURA BRUNISTIA  
Prefeito Municipal  
São Pedro dos Ferros-MG



**PREFEITURA MUNICIPAL DE SÃO PEDRO DOS FERROS**

CNPJ/MF. nº 19.243.500/0001-82 Código do Município: 847-8  
Praça Prefeito Armando Rios, 186 – Centro – 35360-000 – São Pedro dos Ferros-MG

§ 1º - A Secretaria Municipal de Desenvolvimento indicará a função de secretário executivo do comitê de Coordenação.

§ 2º As deliberações que porventura sejam tomadas pelo referido comitê somente terão validade se submetidas à aprovação da maioria absoluta de seus respectivos pares, cabendo ao Secretário Executivo decidir em caso de empate.

§ 3º. O Comitê de Coordenação deverá reunir-se mensalmente para acompanhar o processo de elaboração do Plano Municipal de Saneamento Básico – PMSB.

**Art. 4º** - O Comitê Executivo será o responsável pela operacionalização do processo de elaboração do Plano Municipal de Saneamento Básico –PMSB, e terá a seguinte composição:

- I - Gislene Alves Bastos - técnico da Secretaria Municipal de Assistência social;
- II - Carla Alessandra Naziareno - Técnico da Secretaria Municipal de Saúde
- III - Mônica Martins Lanna – Técnica da Secretaria Municipal de Educação
- IV – Luciano Mendes Pereira – Engenheiro Civil do Município;
- V – Augusto César de Almeida – Consultoria de Projetos
- VI – Luiz Philippi Alves e Silva – Técnico da Secretária Municipal de Administração

**Art. 5º** - O Processo de elaboração do PMSB deverá contemplar as seguintes Etapas:

**ETAPA I – PLANEJAMENTO DO PROCESSO**

1. Plano de Trabalho
2. Decreto Municipal instituindo o comitê de Coordenação do PMSB
3. Formação do Comitê Executivo Municipal
4. Plano de Comunicação e Mobilização Social
5. Relatório do evento de abertura do PMSB, registro fotográfico e presenças

**ETAPA II –DIAGNÓSTICO TÉCNICO-PARTICIPATIVO.**

1. Relatório das oficinas de diagnóstico nas setorizações previstas com levantamento das percepções sociais sobre o saneamento, com registro fotográfico e presenças;
2. Lista de delegados eleitos por setor e reunião
3. Relatório final do diagnóstico participativo

**ETAPA III- PROGNOSTICO E ALTERNATIVAS PARA UNIVERSALIZAÇÃO DOS SERVIÇOS**

1. Relatório do prognóstico contemplando os objetivos e metas em horizonte temporais, programas, projetos e ações propostas por componentes do saneamento
2. Hierarquização das áreas e/ou programas de intervenção prioritários

REGINALDO MOURÃO BATISTA  
Prefeito Municipal  
São Pedro dos Ferros-MG



## PREFEITURA MUNICIPAL DE SÃO PEDRO DOS FERROS

CNPJ/MF. nº 19.243.500/0001-82 Código do Município: 847-8  
Praça Prefeito Armando Rios, 186 – Centro – 35360-000 – São Pedro dos Ferros-MG

3. Alternativas institucionais para atividades de prestação de serviços, regulação, fiscalização e controle social da política municipal de saneamento básico;
4. Sistema de informação de saneamento com seleção dos indicados para monitoramento

### ETAPA IV- CONSULTA PÚBLICA

Relatório da Audiência pública contendo contribuições feitas, registro fotográfico e lista de presença.

### ETAPA V – APROVAÇÃO PMSB

Relatório final com a minuta de projeto de lei do Plano Municipal de Saneamento Básico consolidado.

**Art. 6º** - O Plano de trabalho deve definir a metodologia e os instrumentos que garantam a sociedade informações e participação no processo de formulação do Plano Municipal de Saneamento Básico, devendo contemplar: os mecanismos de comunicação para o acesso às informações, os canais para recebimento de críticas e sugestões, a realização de debates, conferência, seminários e audiências públicas abertas à população.

**Art. 7º** - O Plano de Trabalho para a elaboração do Plano Municipal de Saneamento Básico deve prever a sua apreciação em caráter deliberativo ou consultivo pelos conselhos municipais da cidade, saúde, do meio ambiente e/ou de saneamento, caso existam.

**Art. 8º** O Plano municipal de saneamento básico está previsto na Lei Municipal nº 87/2013 de 10 de Dezembro de 2013.

**Art. 9º** - O Plano Municipal de Saneamento Básicos será consolidado sob a forma da Lei Municipal após aprovação em Audiência Pública.

Gabinete do Prefeito, São Pedro dos Ferros (MG), 19 de Dezembro de 2013.

  
REGINALDO MOURA BATISTA  
Reginaldo Moura Batista  
SÃO PEDRO DOS FERROS  
Prefeito

## ANEXO IV - ROTEIRO DE MOBILIZAÇÃO SOCIAL

### EVENTO DE ABERTURA DO PLANO MUNICIPAL DE SANEAMENTO BÁSICO PARA MUNICÍPIOS DA BACIA HIDROGRÁFICA DO RIO DOCE

#### ROTEIRO DE MOBILIZAÇÃO SOCIAL

O roteiro proposto abaixo norteará a definição das estratégias e ações para incentivar a efetiva participação da sociedade, na construção do Plano Municipal de Saneamento Básico. Tais ações estarão registradas no Plano de Mobilização Social, produto 2, que detalha todo o processo de planejamento dos objetivos, ações, mecanismos e procedimentos a serem realizadas no município, respeitando suas características locais de mobilização social.

Município: São Pedro dos Ferros

Assuntos relativos a Mobilização Social e Oficinas, tratar com (nome):

Tiago Marques Viana

Cargo: Chefe de Gabinete

Departamento: Gabinete

Telefone: (33) 3352-2139 / 8715-3738

Email: gabinete@saopedrodosferros.mg.gov.br

1. Identifique e relacione os meios de Comunicação do município, que podem divulgar as propostas do PMSB e incentivar a participação popular nas Oficinas propostas. (considere opções que possam realizar este trabalho voluntaria e gratuitamente).

**Setor: internet (páginas e grupos do facebook, sites, blog etc)**

Nome/ endereço da página: <https://www.facebook.com/eventospf>

Objetivo da Página (assuntos abordados): Eventos da Cidade

Público Alvo: População em Geral

Nome dos gerenciadores: Tiago Marques

Telefone: (33) 8715-3738

Endereço:

Email: [marques-tiago@hotmail.com](mailto:marques-tiago@hotmail.com)

**Setor: internet (páginas e grupos do facebook, sites, blog etc)**

Nome/ endereço da página: <https://www.facebook.com/groups/espacocidadaniaspf/>

Objetivo da Página (assuntos abordados): Debates sobre temas da cidade

Público Alvo: População em Geral

Nome dos gerenciadores: Lucy da Lan (<https://www.facebook.com/lucydalanhouse>)

Telefone:

Endereço:

Email:

**Setor: internet (páginas e grupos do facebook, sites, blog etc)**

Nome/ endereço da página: <https://www.facebook.com/groups/435406526495075/>

Objetivo da Página (assuntos abordados): Debates sobre temas da cidade



Praça Monsenhor Silva Barros, 285  
Centro | Taubaté/SP | CEP 12.020-070  
[12] 3632.8318 | [www.vallenge.com.br](http://www.vallenge.com.br)

Público Alvo: População em Geral

Nome dos gerenciadores: Bruno Pereira (<https://www.facebook.com/bruno.lobaopj>)

Telefone:

Endereço:

Email:

**Sector: internet (páginas e grupos do facebook, sites, blog etc)**

Nome/ endereço da página: <http://pascoalonline.blogspot.com.br/>

Objetivo da Página (assuntos abordados): Notícias da Região

Público Alvo: População em Geral

Nome dos gerenciadores: Geraldo Pascoal

Telefone:

Endereço:

Email: [geraldopascoal@gmail.com](mailto:geraldopascoal@gmail.com)

**Sector: alto falante móvel (carro, moto ou bicicleta)**

Empresa: Propagando Volante do Domicílio

Objetivo: Propaganda Volante em Moto e Carro

Abrangência/ Público Alvo: Toda a população urbana

Telefone: (33) 8835-9040

Endereço:

Email:

Preço: R\$18/hora



Praça Monsenhor Silva Barros, 285  
Centro | Taubaté/SP | CEP 12.020-070  
[12] 3632.8318 | [www.valenge.com.br](http://www.valenge.com.br)



**Sector: rádios locais (estações de rádios particulares ou públicas - Prefeitura ou igrejas).**

Empresa: Rádio Onda Líder

Objetivo das Estações (assuntos abordados): Diversos

Público-alvo: População em Geral

Número das estações: 1

Telefone: (33) 3352-1844

Endereço: Rua Neco Soares s/n

Email:

Preço: a consultar

**Sector: materiais impressos (folhetos, banner, folder, etc)**

Empresa: Júlia Tipografia e Papel LDТА

Objetivo: Gráfica

Abrangência/ Público Alvo: População em Geral

Telefone: (33) 3352-1219

Endereço: Rua Dr. Luiz Martins Vieira, 22

Email:

Preço: a consultar



Praça Monsenhor Silva Barros, 285  
Centro | Taubaté/SP | CEP 12.020-070  
[12] 3632.8318 | www.vallenge.com.br

2. Dos meios de Comunicação descritos acima, relacione os meios de comunicação mais utilizados pela população local.

**De um modo geral, os meios de comunicação mais utilizados pela população são a propaganda volante, a internet e a rádio local.**

3. Identifique as organizações privadas ou públicas, capazes de auxiliar na Mobilização Social.

Exemplos: Prefeitura, Secretaria Municipal da Saúde, Secretaria Municipal da Educação, Secretaria Municipal de Obras e Urbanismo, Secretaria Municipal do Turismo e Cultura, ONG's, Postos de Atendimento à Saúde, Associações Comerciais e Industriais, Associações de Classe, Associação de Bairros e Moradores, Igrejas etc.

Departamento ou Organização: Secretaria Municipal de Educação

Nome dos representantes/ responsáveis: Margareth Pimentel

Endereço: Alameda dos Fundadores s/n

Contato: (33) 3352-1685

Email: educferros@gmail.com

De que forma essas organizações sociais auxiliarão na mobilização da população:  
Mobilização entre as crianças matriculadas no pré-escolar e ensino fundamental.

Departamento ou Organização: Secretaria Municipal de Saúde e Assistência Social

Nome dos representantes/ responsáveis: Kemper Xavier

Endereço: Rua Silva Bastos, 239

Contato: (33) 3352-1535

Email: saude@saopedrodosferros.mg.gov.br

De que forma essas organizações sociais auxiliarão na mobilização da população:  
Mobilização através de visitas de agentes de saúde



Praça Monsenhor Silva Barros, 285  
Centro | Taubaté/SP | CEP 12.020-070  
[12] 3632.8318 | www.vallenge.com.br

4. Defina o território municipal para Mobilização Social. Considere os bairros e distritos, e pense em estratégias para atingi-los, garantindo assim a participação efetiva na construção do PMSB.

O município de São Pedro dos Ferros possui área de 402 Km<sup>2</sup>, tendo sua sede localizada no extremo sul e o distrito de Águas Férreas localizado ao sudoeste, na divisa com o Município de Rio Casca, separado por um rio de mesmo nome. Além dos distritos, há também pequenas vilas e residências isoladas.

Para a sede, todos os meios de comunicação indicados acima terão abrangência, já o distrito não conta com o sinal da rádio FM.

Nas demais localidades da Zona Rural, muitas vezes não existe sinal de telefone nem de internet, o que torna mais viável a distribuição de impressos para atingir essa população.

## ANEXO V - MODELOS DOS MATERIAIS DE DIVULGAÇÃO

### MODELO CARTAZ



The poster features four icons in a 2x2 grid: a blue square with a faucet and the word 'ÁGUA', an orange square with a trash can and 'RESÍDUOS SÓLIDOS', a brown square with a toilet and 'ESGOTO', and a dark blue square with a cloud and rain and 'DRENAGEM URBANA'. The background has faint silhouettes of people and arrows.

# Plano Municipal de Saneamento Básico

A Prefeitura Municipal convida você para participar da

referente à elaboração do Plano Municipal de Saneamento Básico.

Data:

Horário:

Local:

Endereço:

**Seja protagonista das melhorias no município e da conservação do Meio Ambiente. PARTICIPE!**

Realização:   **PREFEITURA MUNICIPAL**

Apoio: 

Decorative bar at the bottom with segments in blue, yellow, and orange.

## MODELO PANFLETO (FRENTE)



The graphic consists of four square icons arranged in a 2x2 grid. The top-left icon is blue with a white faucet and the word 'ÁGUA' below it. The top-right icon is orange with a white trash can and the words 'RESÍDUOS' and 'SÓLIDOS' below it. The bottom-left icon is brown with a white toilet and the word 'ESGOTO' below it. The bottom-right icon is dark blue with a white cloud and raindrops and the words 'DRENAGEM' and 'URBANA' below it.

# SANEAMENTO BÁSICO: POR QUE E PARA QUE?

Você já deve ter ouvido falar em saneamento básico, certo? Mas, nem sempre temos a compreensão exata do que o tema trata. Então, observe: o objetivo do saneamento básico é oferecer à população uma água de qualidade e devolver aos nossos rios, após o uso, água tratada.

Você sabia que existe um trabalho dedicado à criação de um Plano Municipal de Saneamento Básico (PMSB)? Esse documento é muito importante, pois é com ele que a Prefeitura vai pleitear recursos para a construção de Estações de Tratamento de Esgoto. Para isso, cada um deve fazer a sua parte, tanto o poder público quanto os cidadãos. Não é nenhum bicho de sete cabeças. Vamos ver?



## MODELO PANFLETO (VERSO)

O **PMSB** tem quatro diretrizes: água, esgoto, resíduos sólidos e drenagem. **Veja abaixo:**

O QUE TODOS PODEMOS FAZER?  
Uso racional da água. Evitar o desperdício.

**Água:** Garantir o abastecimento de água em quantidade e qualidade adequadas.

O QUE TODOS PODEMOS FAZER?  
Não jogar entulho e lixo em vias públicas. Praticar a coleta seletiva. Não jogar lixo em bueiros de drenagem.

**Resíduos sólidos:** Coletar e dar destinação adequada ao lixo que produzimos.

**Esgoto:** Coletar e tratar o esgoto antes do lançamento no rios e córregos.

O QUE TODOS PODEMOS FAZER?  
Não fazer ligações clandestinas. Não jogar Resíduos Sólidos na rede de esgoto.

**Drenagem:** Cuidar para que as águas de chuva encontrem um destino adequado.

O QUE TODOS PODEMOS FAZER?  
Não construir em áreas sujeitas a alagamentos. Não obstruir os canais de escoamento das águas de chuvas.

Realização:



PREFEITURA MUNICIPAL

Apoio:



## MODELO FOLDER (FRENTE)



## MODELO FOLDER (VERSO)

O que é saneamento básico?	Conteúdo	Como será feito
<p>O Plano Municipal de Saneamento Básico é o principal instrumento da política de saneamento do município. É ele que irá orientar a prestação de serviços, regulação, fiscalização, controle social e sistema de informação.</p> <p>E ainda: conforme a Política Nacional de Saneamento Básico, instituída pela Lei Federal 11.445/07, a aprovação do Plano Municipal de Saneamento Básico é condição essencial para os municípios terem acesso a recursos públicos para fins de saneamento a partir deste ano.</p> <p>Embora o Plano Municipal de Saneamento Básico seja único instrumento capaz de garantir um planejamento eficaz, esta é a primeira vez que o município executa um documento desta natureza.</p> <p>E o grande destaque é que a população participará de todas as etapas, com propostas que irão compor o conjunto de serviços, infraestrutura e instalações operacionais de:</p> <ul style="list-style-type: none"><li>• Abastecimento de água potável.</li><li>• Esgotamento sanitário.</li><li>• Limpeza urbana e manejo de resíduos sólidos.</li><li>• Drenagem e manejo das águas pluviais urbanas.</li></ul>	<p>Os principais objetivos do Plano Municipal de Saneamento Básico são:</p> <ul style="list-style-type: none"><li>• Promover a qualidade de vida e do meio ambiente.</li><li>• Fazer com que os recursos públicos sejam usados de forma correta.</li><li>• Manter os serviços funcionando com qualidade e, assim, garantir a saúde da população.</li></ul> <p>Para isso, serão feitos diversos trabalhos:</p> <ul style="list-style-type: none"><li>• Diagnóstico da situação do saneamento básico no município.</li><li>• Estabelecimento de programas, projetos e ações para atingir os objetivos e as metas.</li><li>• Planejamento de ações para emergências e contingências.</li><li>• Desenvolvimento de mecanismos para a avaliação das ações programadas no plano.</li><li>• Criação do modelo de gestão, com a estrutura para a regulação dos serviços de saneamento no município.</li></ul>	<p>A elaboração do Plano Municipal de Saneamento Básico será feita por etapas, e em cada uma delas será garantida a participação direta da sociedade. A produção do documento é uma iniciativa do Comitê da Bacia Hidrográfica do Rio Piracicaba (CBH-Piracicaba). O PMSB será doado aos municípios da região e terá sua elaboração custeada com recursos da cobrança pelo uso da água na bacia.</p> <h3>Principais Eventos</h3> <ul style="list-style-type: none"><li>• 1ª Oficina - Diagnóstico Técnico Participativo.</li><li>• 2ª Oficina - Prognóstico com objetivos e metas de curto, médio e longo prazos.</li><li>• 3ª Oficina - Programas, projetos e ações e hierarquização das áreas e/ou programas de intervenção prioritários.</li><li>• 4ª Oficina - Alternativas Institucionais da Gestão e Sistema de Informações Municipal de Saneamento Básico com seleção dos indicadores para monitoramento do PMSB.</li><li>• Audiência Pública</li><li>• Reunião da Câmara de Vereadores do município - Aprovação da Lei do PMSB</li></ul>